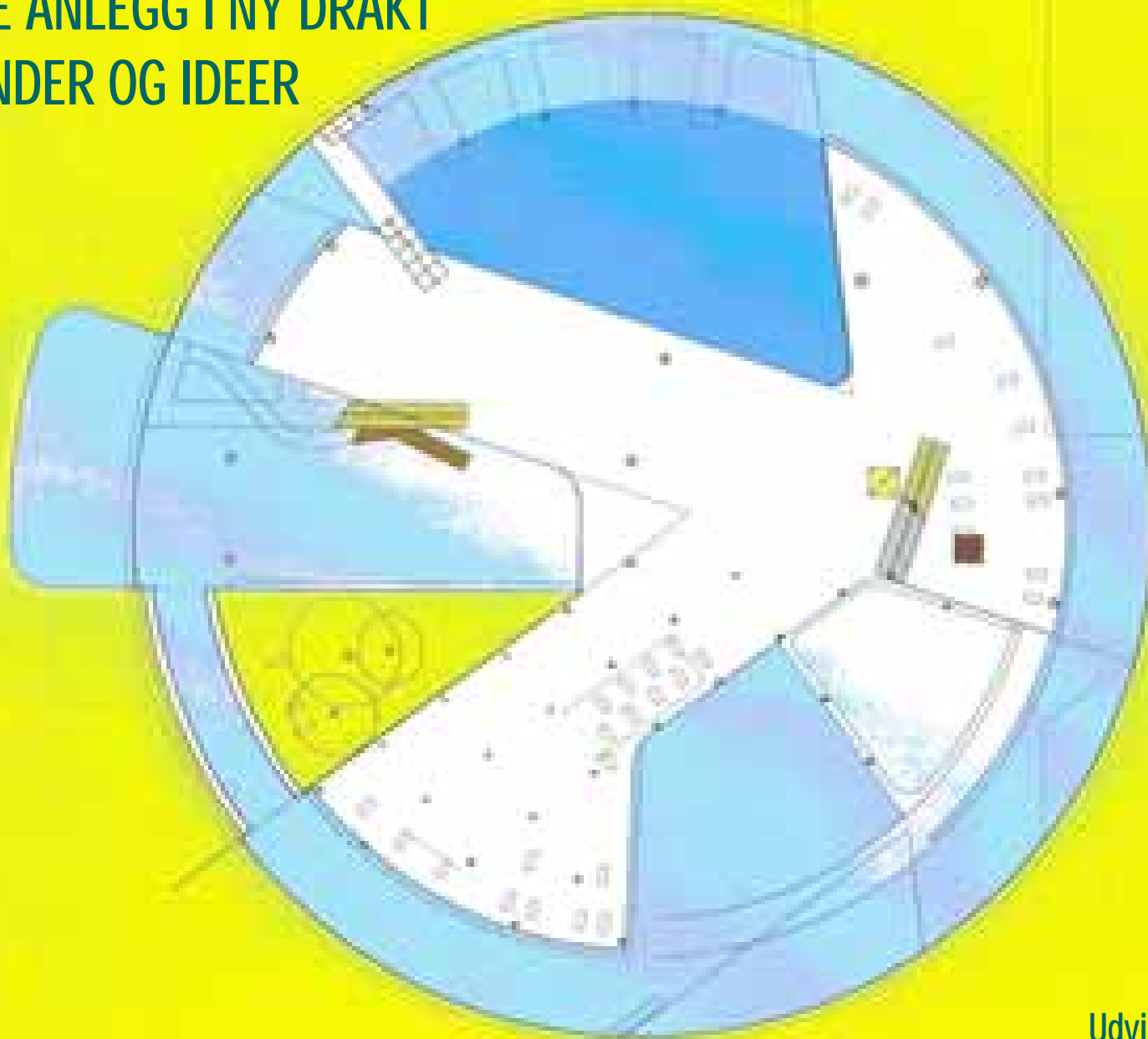
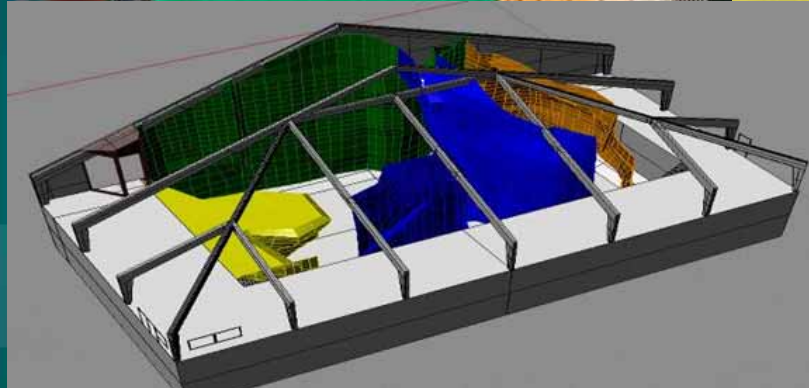
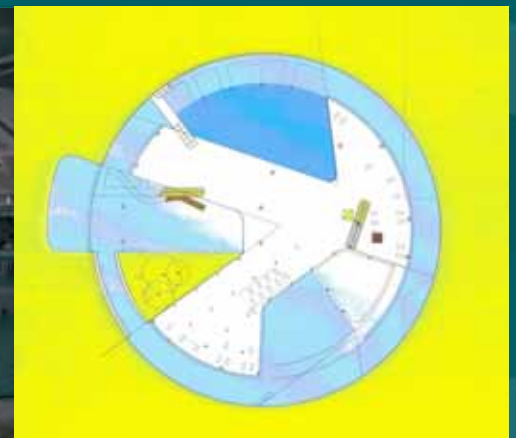


GAMLE ANLEGG I NY DRAKT

- TRENDER OG IDEER



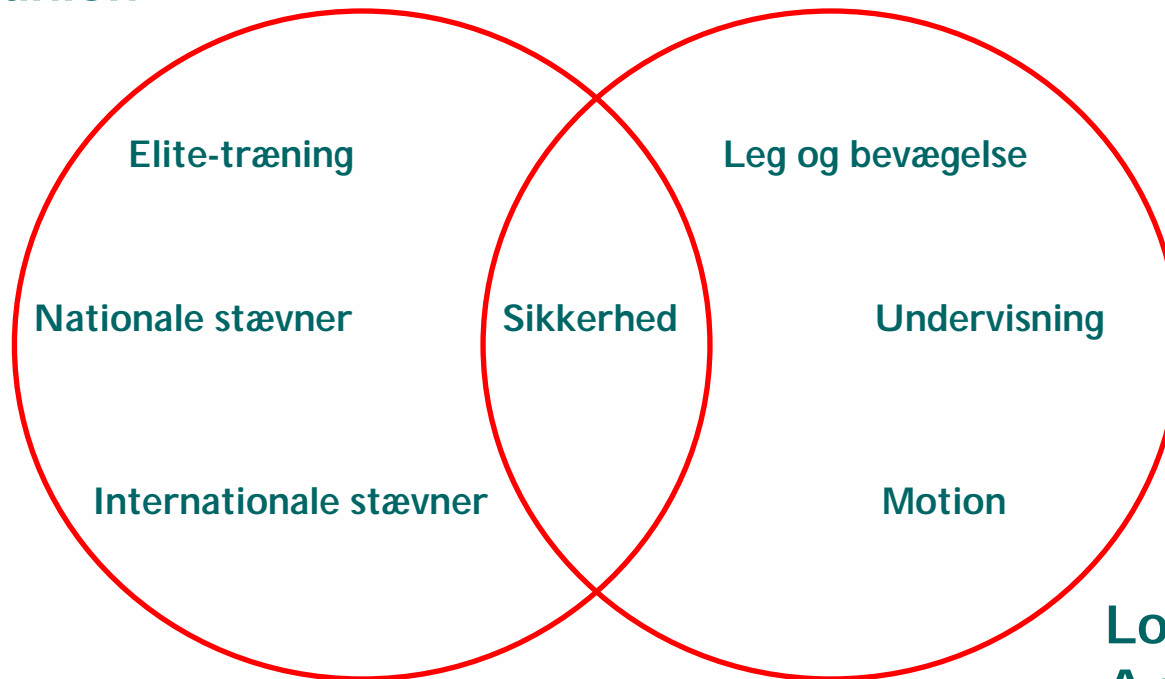
Laura Munch
Udviklingskonsulent
Lokale- og Anlægsfonden





ET FÆLLES VERDENSBILLEDE ?

Dansk
Svømmeunion



Lokale- og
Anlægsfonden



GAMLE ANLEGG I NY DRAKT

OMDANNELSE | FRA 70'ER BASSIN TIL (VAND)AKTIVITETSHUS

Ringkøbing Svømmehal: Undervisningsbassin eller lokalt vandaktivitetshus?

Gellerup Badet: Danmarks største klatrecenter

NYETABLERING | UDVIKLING I FORMER OG FUNKTIONER

Vandkulturhuset: Formen der forandrede funktionerne

Herning: Vand, wellness og sundhed

TREND | VI VIL UD I DET FRI

Herlev: Svømmeanlæggets udearealer

Hasle: Det nye havnebad

Skjern: Fra friluftsbad til kunstig badesø

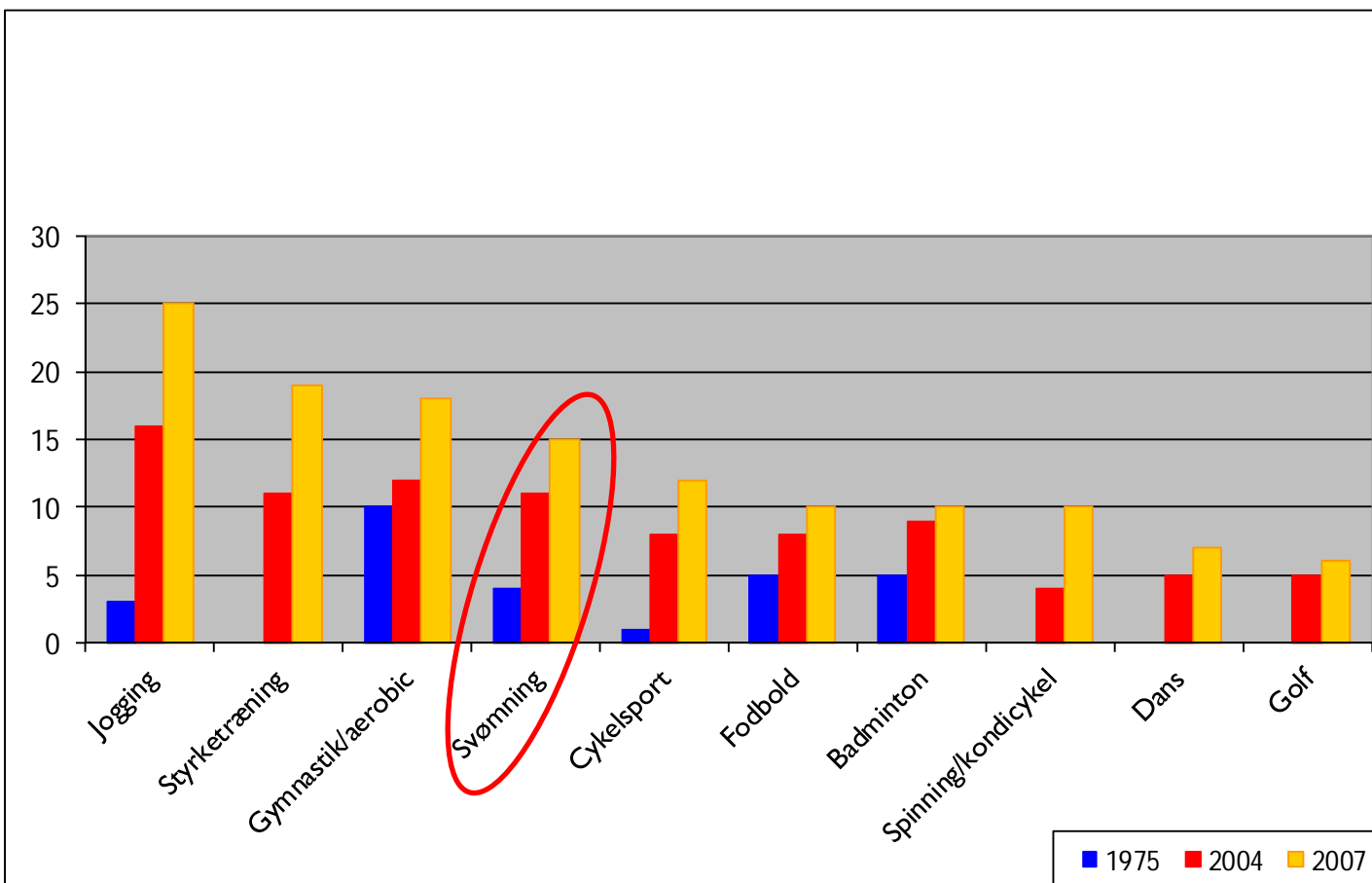


OMDANNELSE | FRA 70'ER BASSIN TIL (VAND)AKTIVITETSHUS

Ringkøbing Svømmehal: Undervisningsbassin eller lokalt vandaktivitetshus?

Gellerup Badet: Danmarks største klatrecenter

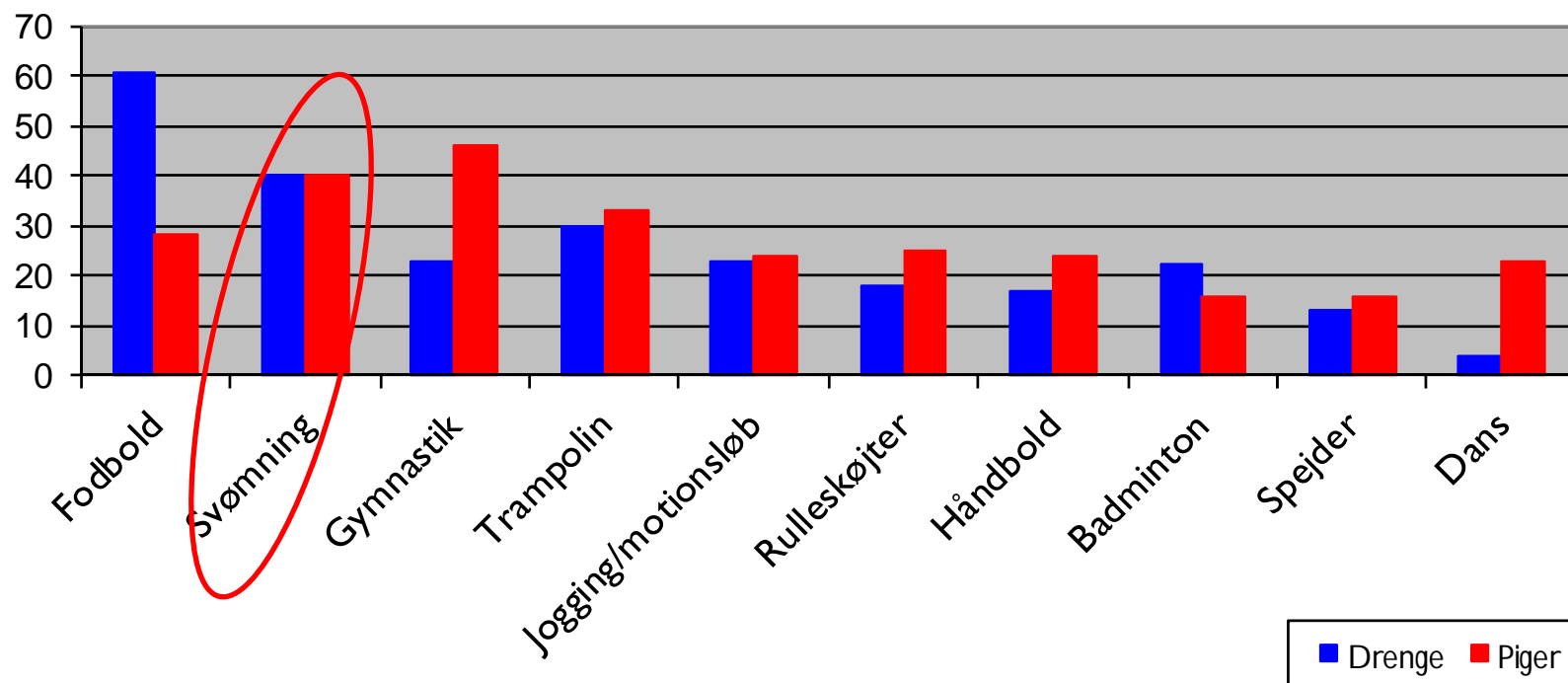
FLERE OG FLERE VOKSNE DANSKERE SVØMMER



Danskernes motions- og sportsvaner 2007, Idrættens Analyseinstitut m.fl.



10 mest udbredte idrætsaktiviteter blandt børn (7 - 15 år) fordelt på køn.



Danskernes Motions- og Sportsvaner 2007, Idrættens Analyseinstitut m.fl.



BADEANLÆG I DANMARK, 2007

Svømmehaller	Offentlig	Privat	Total	Indbygger/ anlæg
Svømmehaller min. 25 m bassin	173	92	265	20.663
Andre svømmefaciliteter (Friluftsbade, badelande, svømmehaller under 25 m)	129	82	211	25.951
Kurbade/Velværecentre o.lign	25	32	57	96.064
Havne- og søbade	46	7	53	103.315
Total	373	213	586	5.475.695/586

Facilitetsanalyse 2007/2008, Lokale- og Anlægsfondens facilitetsdatabase



SVØMMEHALLER I DANMARK

- 586 svømme- og badefaciliteter
- 265 svømmehaller med mindst 25 m. bassin
- 2/3 er mere end 25 år gamle



RINGKØBING SVØMMEHAL

- Fra 1977 – tidligere lukningstruet
- Basalt renoverings- og ombygningsbehov: 19,7 mio. kr.

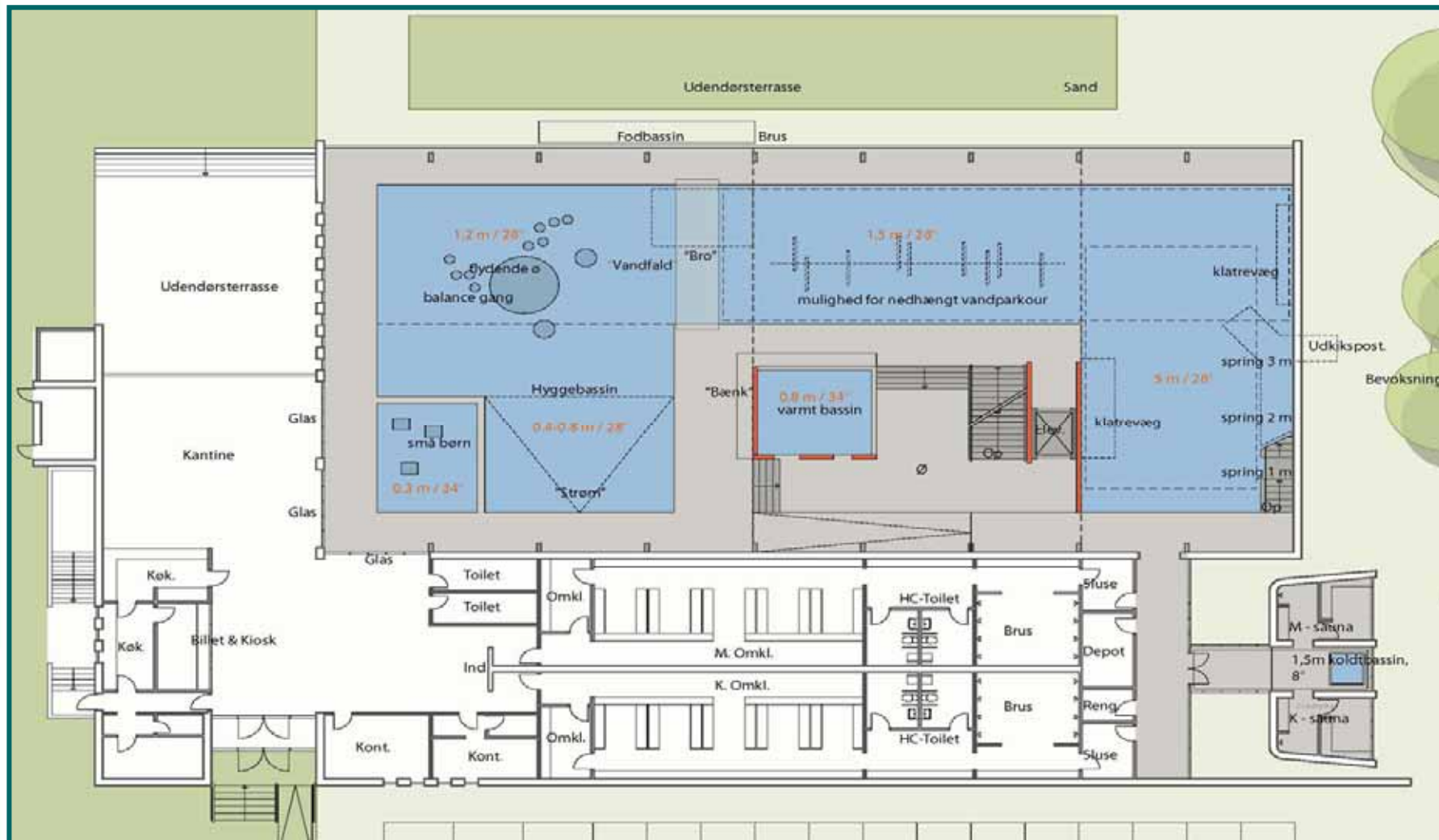


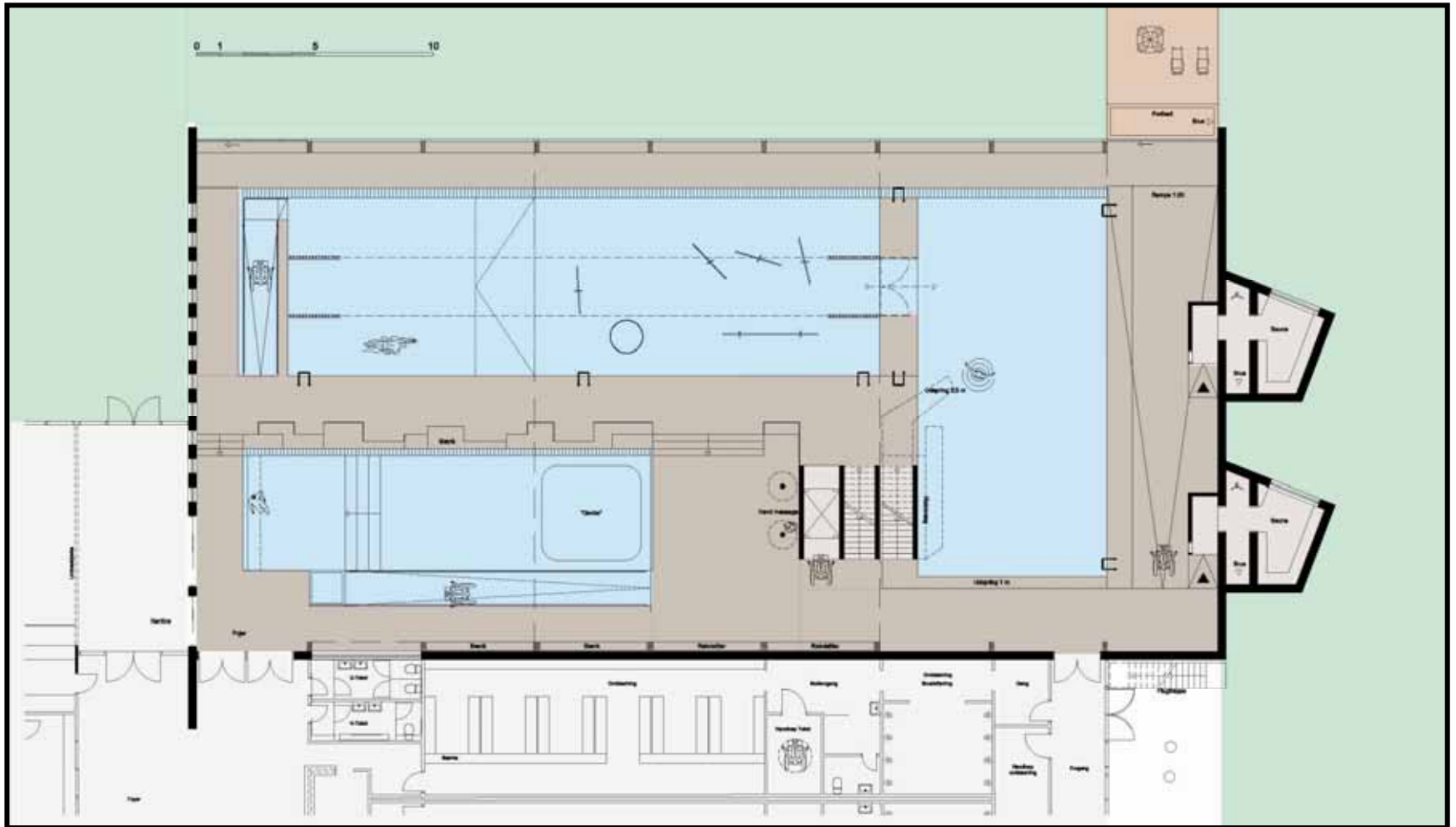
RINGKØBING SVØMMEHAL 2011?

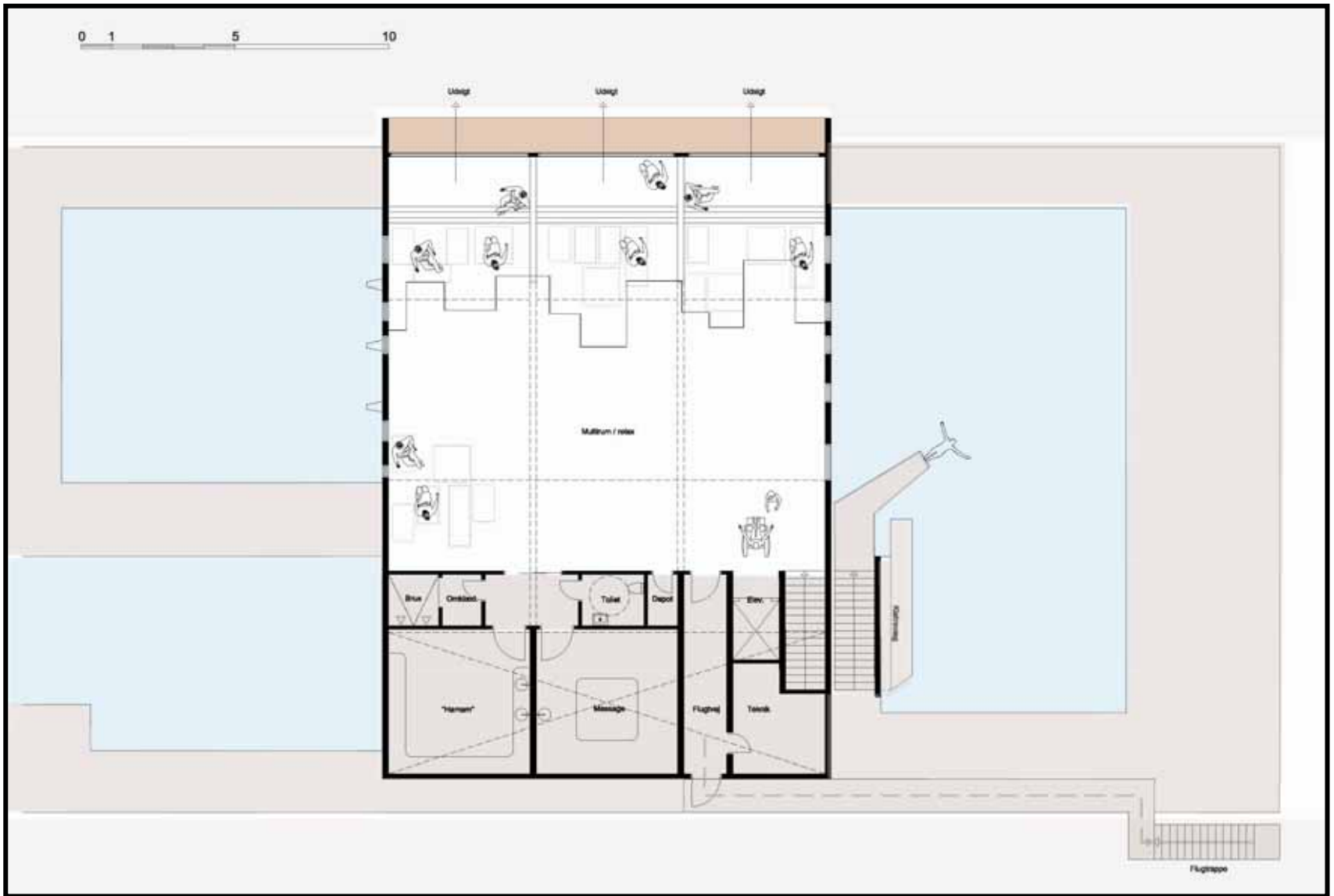
Nye funktioner,
nye brugergrupper

Modernisering:
30 mio. kr.

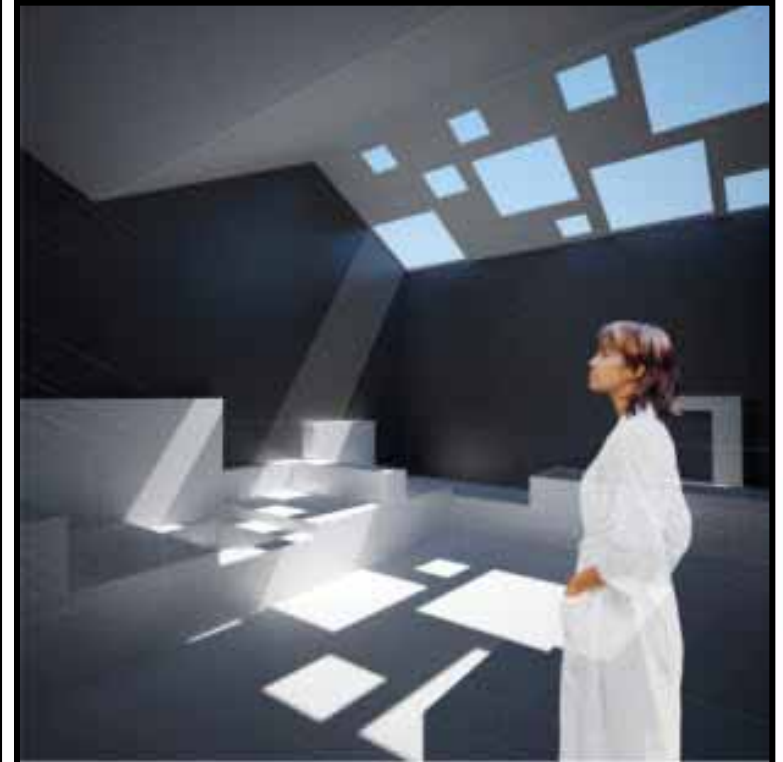










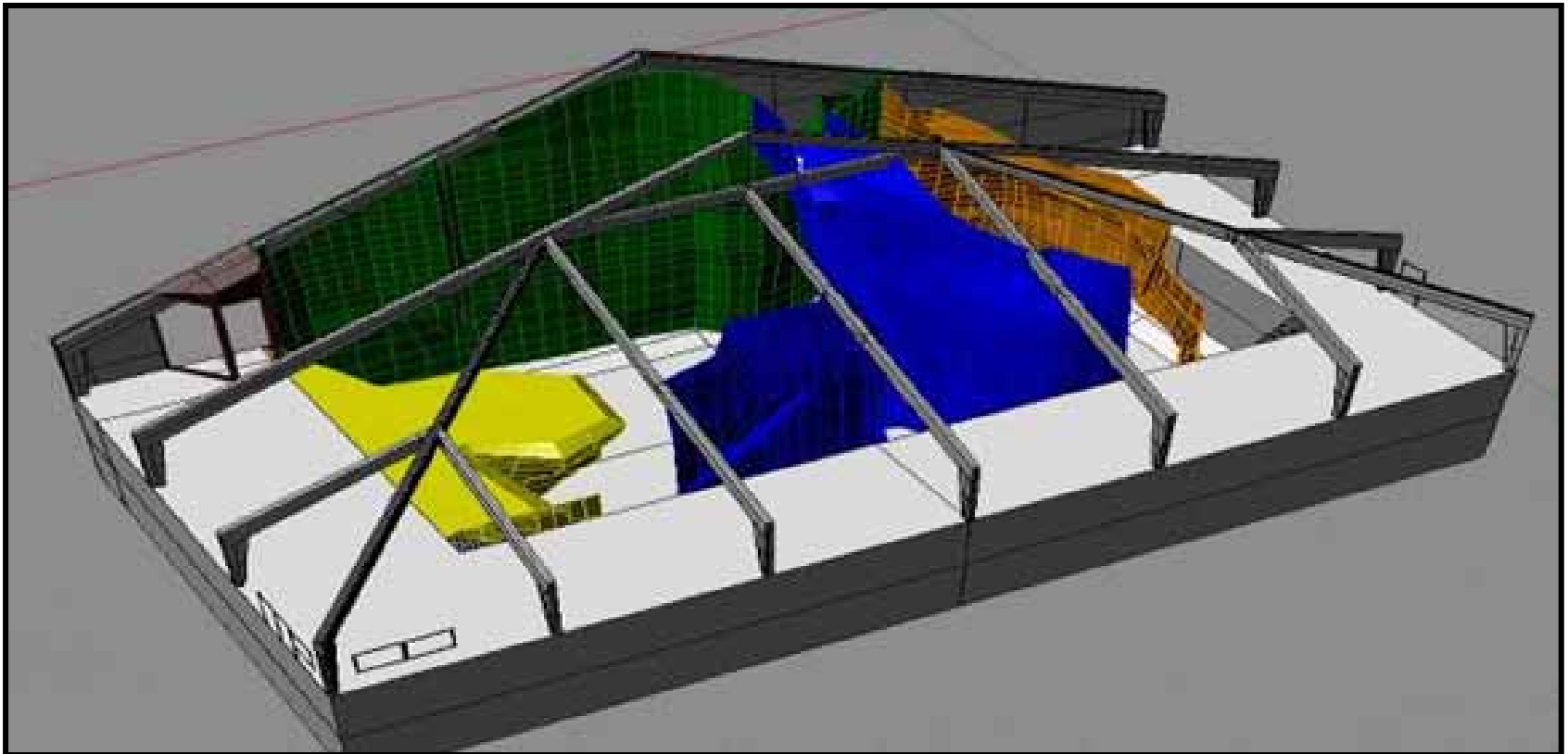


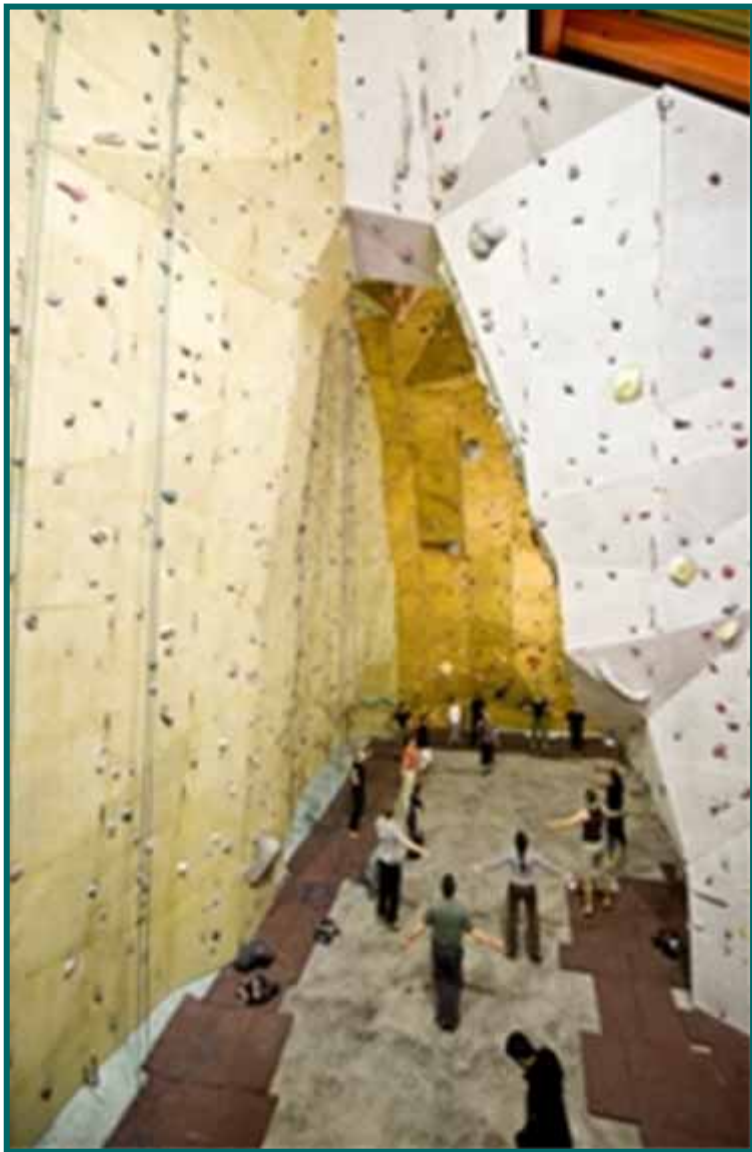
GELLERUP BADET

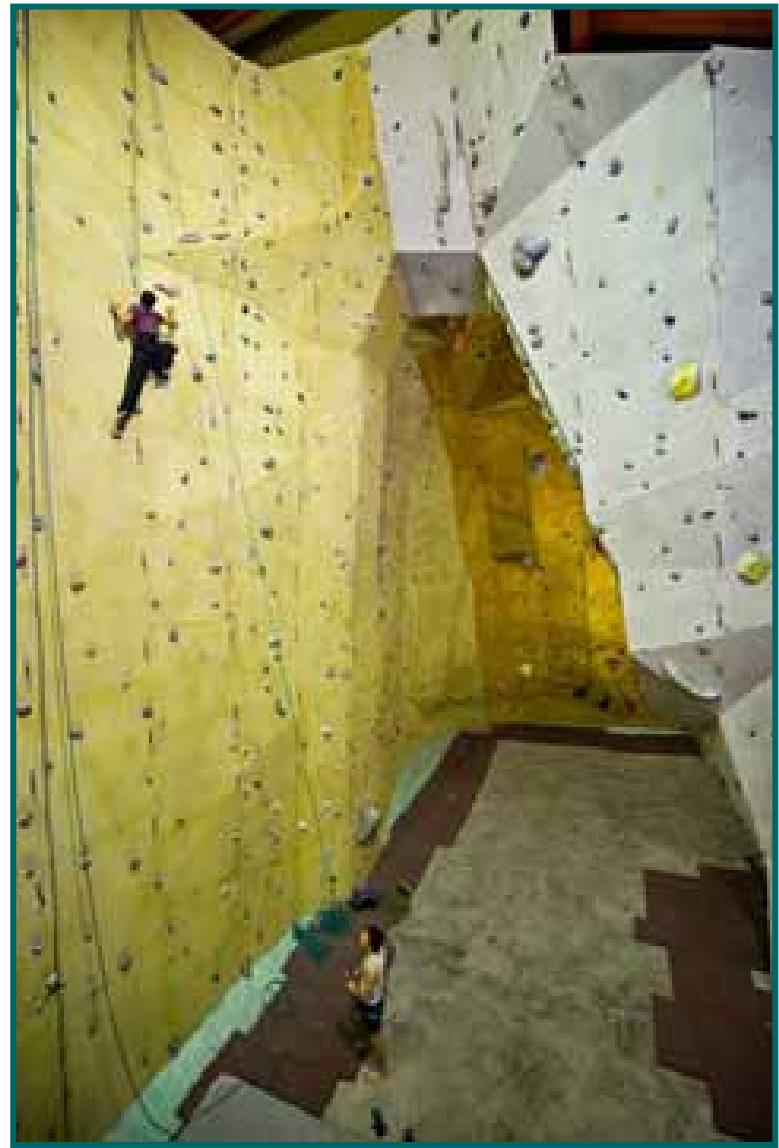
- Fra slutningen af 60'erne
- Springbassin lukket og tørlagt i 2004
- Renovering af anlæg i 2007/2008



NU OGSÅ DANMARKS STØRSTE KLATREANLÆG









NYETABLERING | UDVIKLING I FORMER OG FUNKTIONER

Vandkulturhuset: Formen der forandrede funktionerne

Herning: Vand, wellness og sundhed

VANDKULTURHUSET

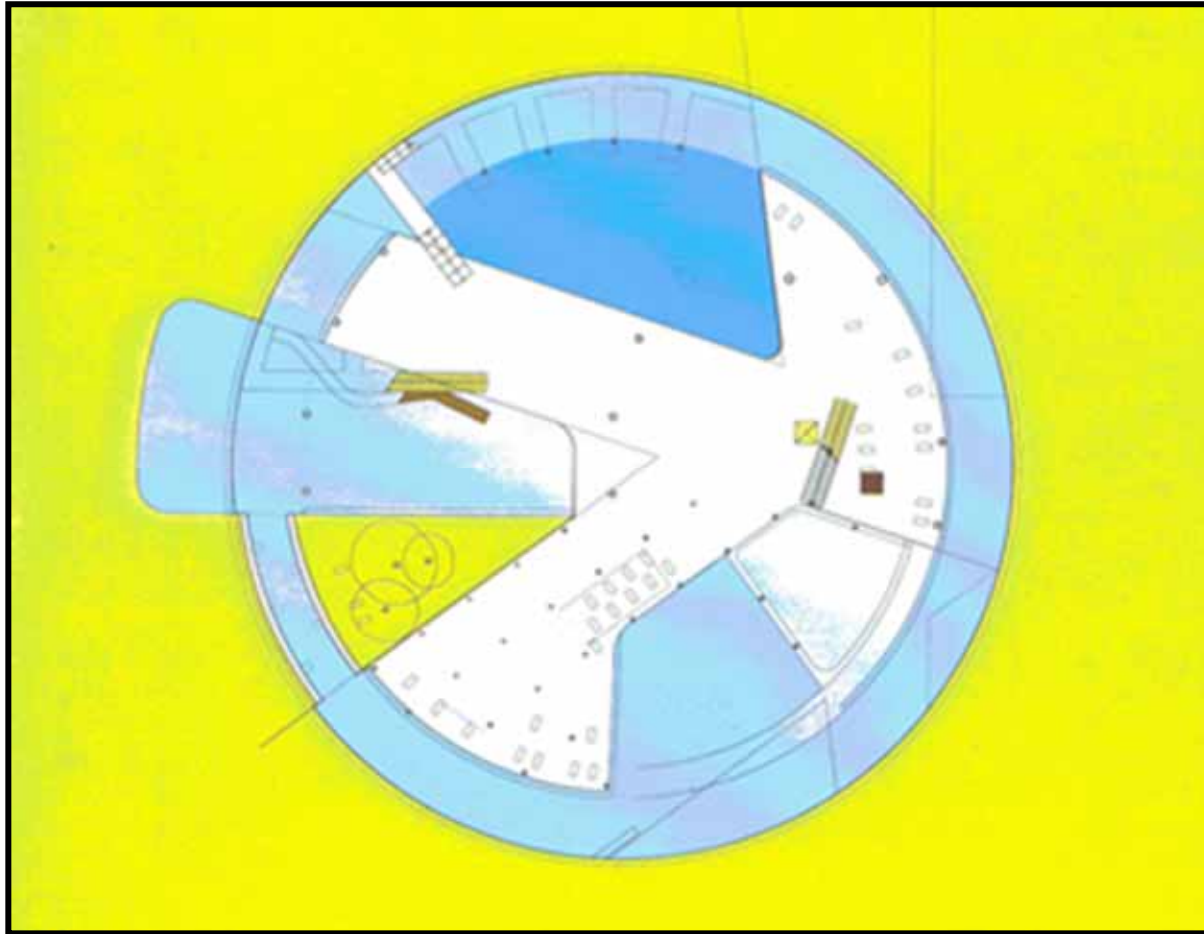
- DGI-Byens vandkulturhus, 1999
- Vandkulturhuset i Ålborg/Odense, 2001/2004
- Vandkulturhuset Malik, 2003

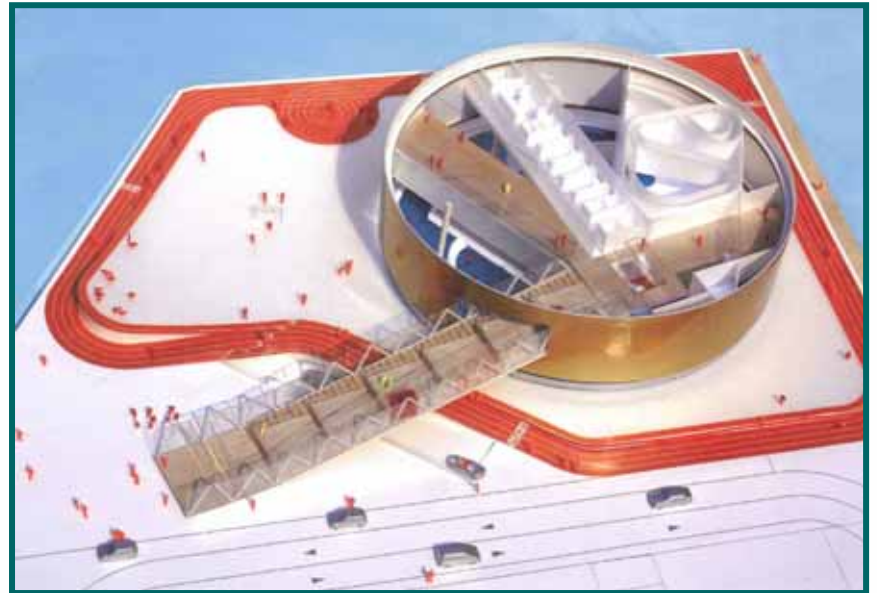


DGI-BYENS VANDKULTURHUS

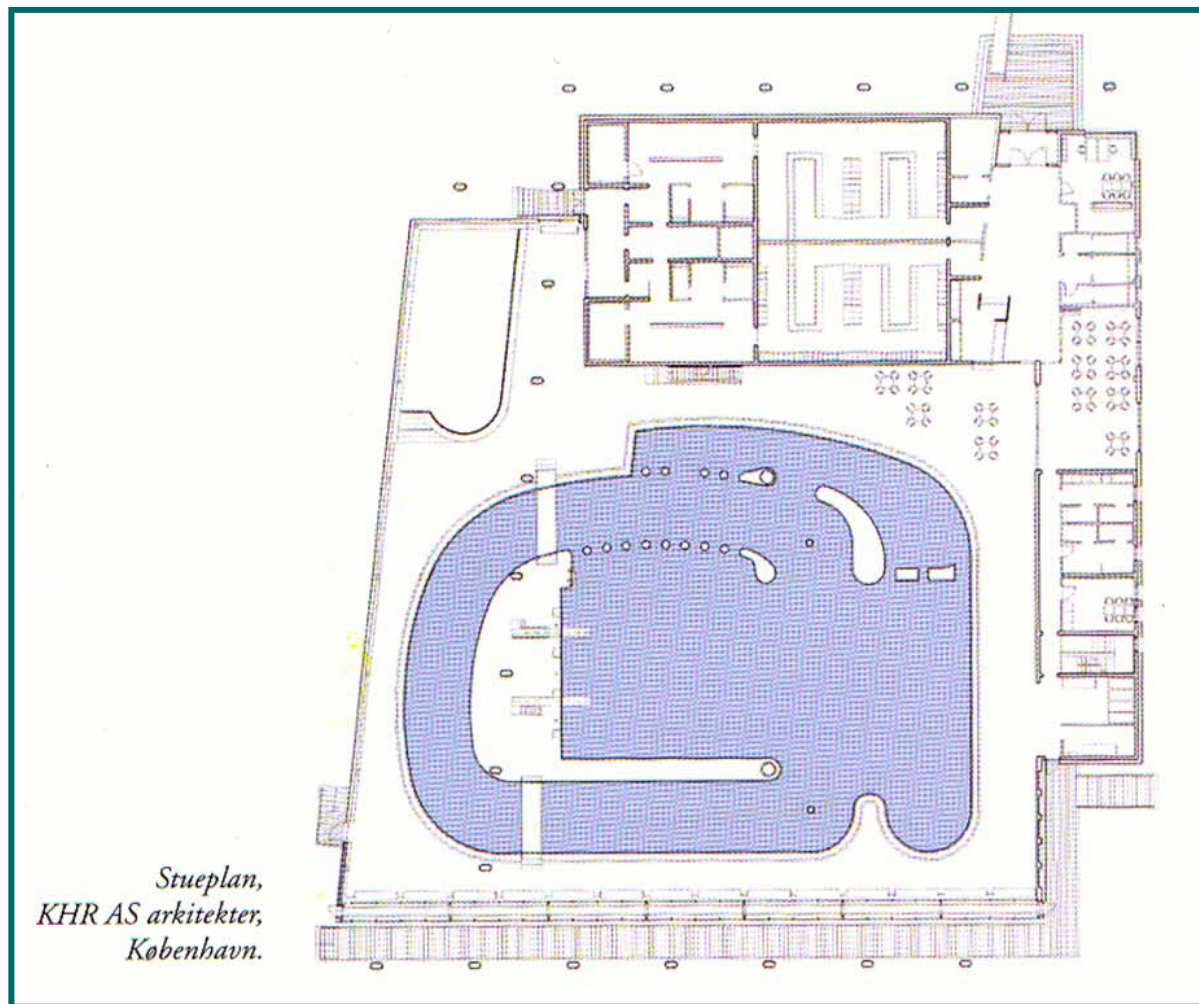


VANDKULTURHUSET I ÅLBORG/ODENSE





VANDKULTURHUSET MALIK



EVALUERING AF VANDKULTURHUSET I DGI-BYEN:

- En stor del af Vandkulturhusets brugere anvender Vandkulturhuset, selvom de har kortere transporttid til en anden svømmehal.
- Mere end halvdelen af brugerne kommer i Vandkulturhuset mere end én gang om måneden.
- 80% af brugerne benytter det superellipseformede bassin hver gang eller næsten hver gang de kommer i Vandkulturhuset, mens 55% af brugerne hver gang eller næsten hver gang anvender det varmeste bassin, når de besøger Vandkulturhuset.
- Midterbassinet anvendes blot af hver fjerde bruger. (Dette skal dog ses i lyset af, at det midterste bassin ofte bliver anvendt til foreningsaktiviteter som fx vandpolo, vandaerobic og vandspinning).
- Tilsvarende anvendes springområdet kun af 14% af brugerne.



SUNDHEDS- OG VANDKULTURHUS I HERNING

- Afsæt i DGI-Byens vandkulturhus og Malik
- Vand- og bevægelsesaktiviteter, wellness og behandling
- 6.000 m² + 1.500 m² tagterrasse, 165 mio. kr, indviet 2010



... 2 etager parkeringskælder
20 etager beboelsesejendom
og hotel.

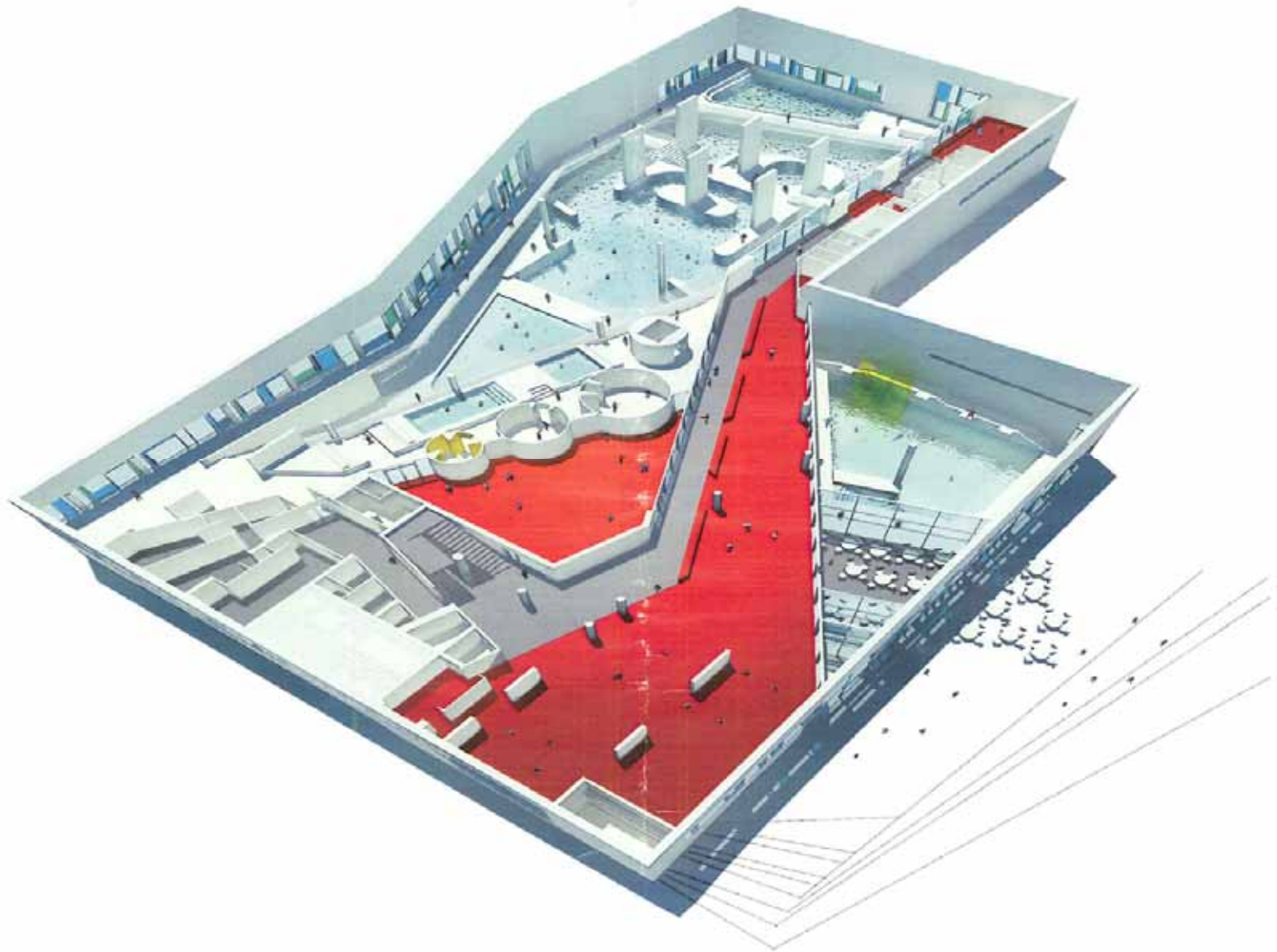


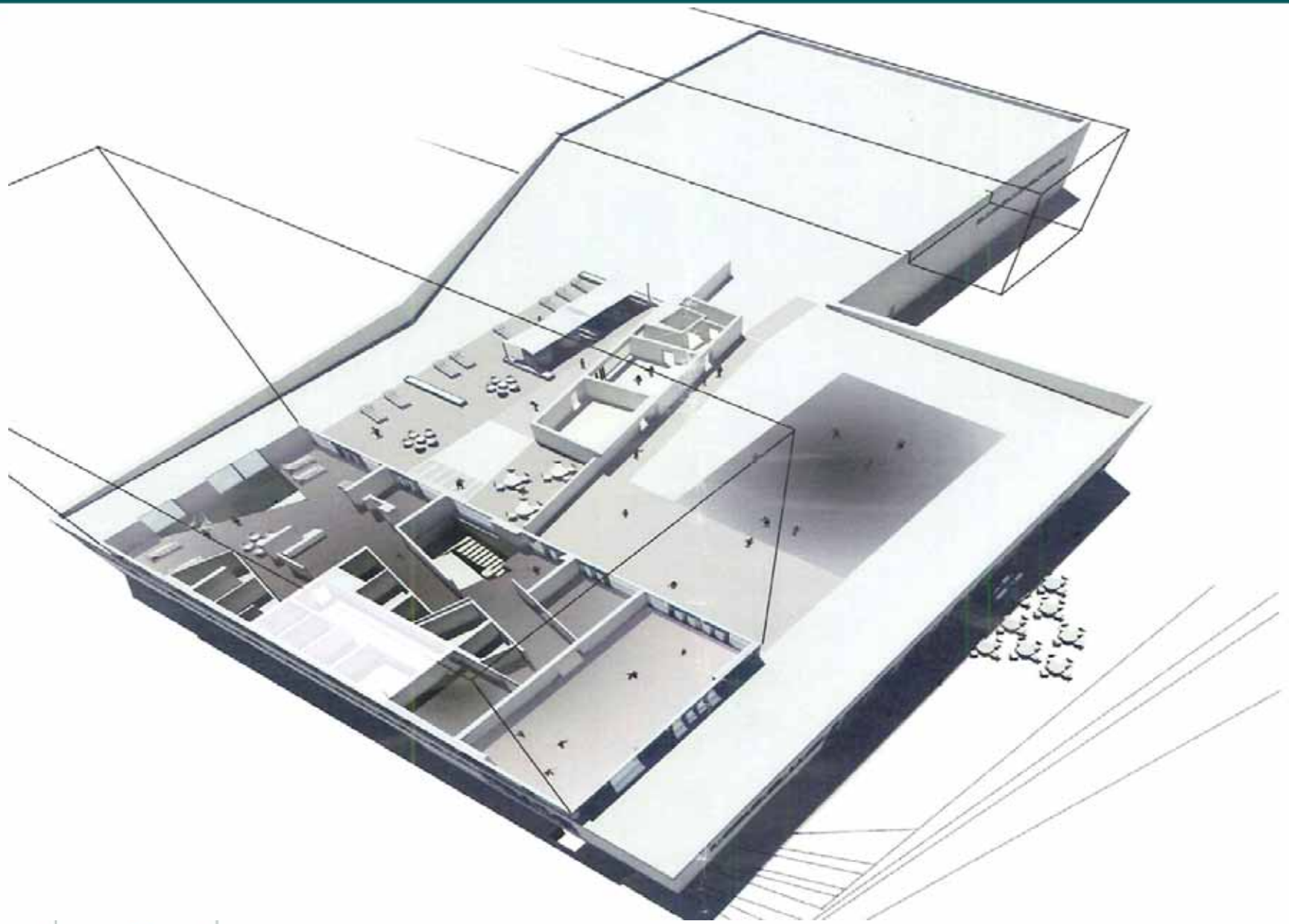


Svømmebassin, børnebassin, undervisningsbassin, udspringsbassin, varmtvandsbassin, wellnessafdeling, fitnessområde, aktivitetssale, behandlerrum, café, lounge, udendørs træningsredskaber m.m.









TREND | VI VIL UD I DET FRI

Herlev: Svømmeanlæggets udearealer

Hasle: Det nye havnebad

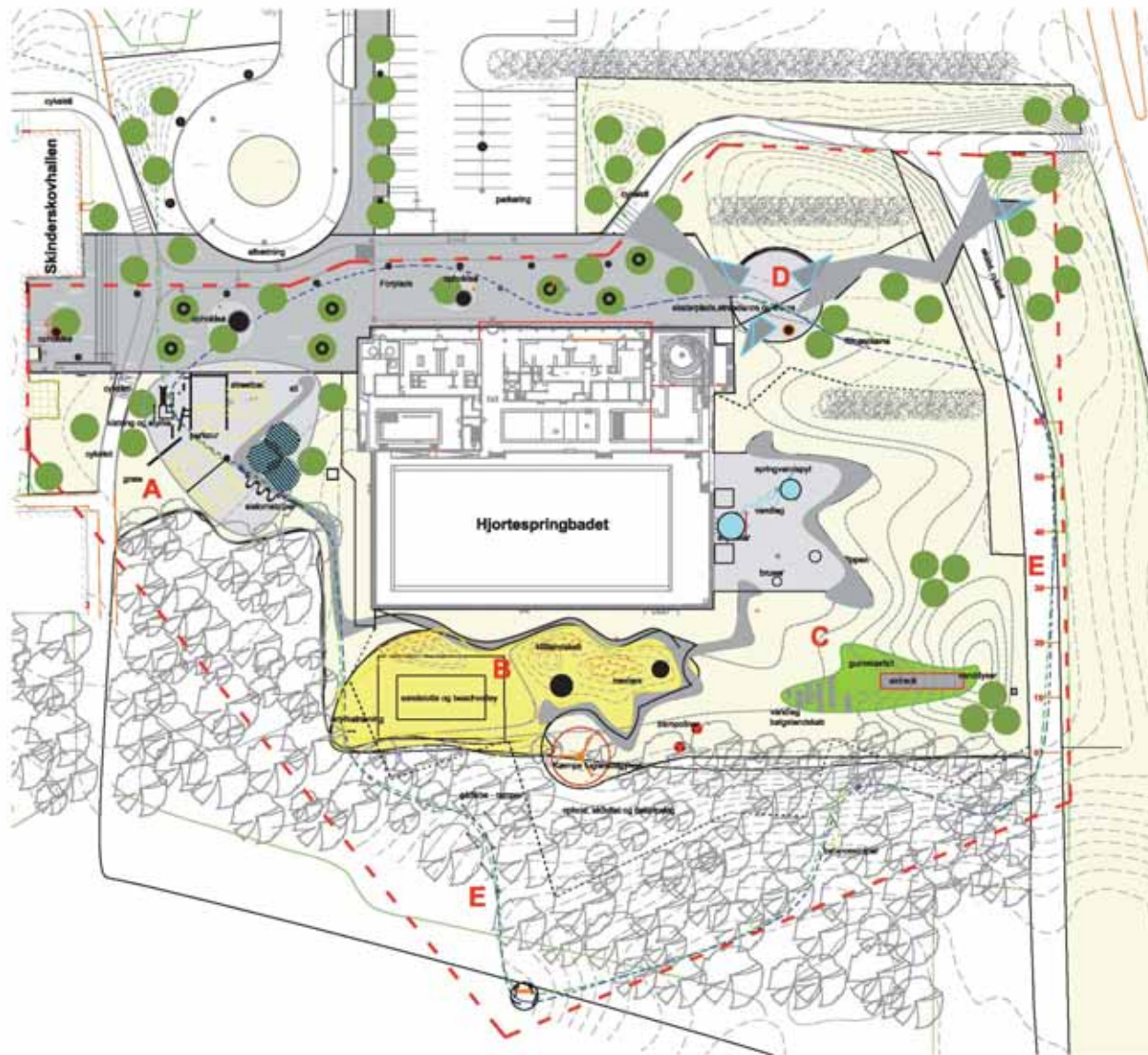
Skjern: Fra friluftsbad til kunstig badesø

SVØMMEANLÆGGETS UDEAREALER HJORTESPRING BADET, HERLEV

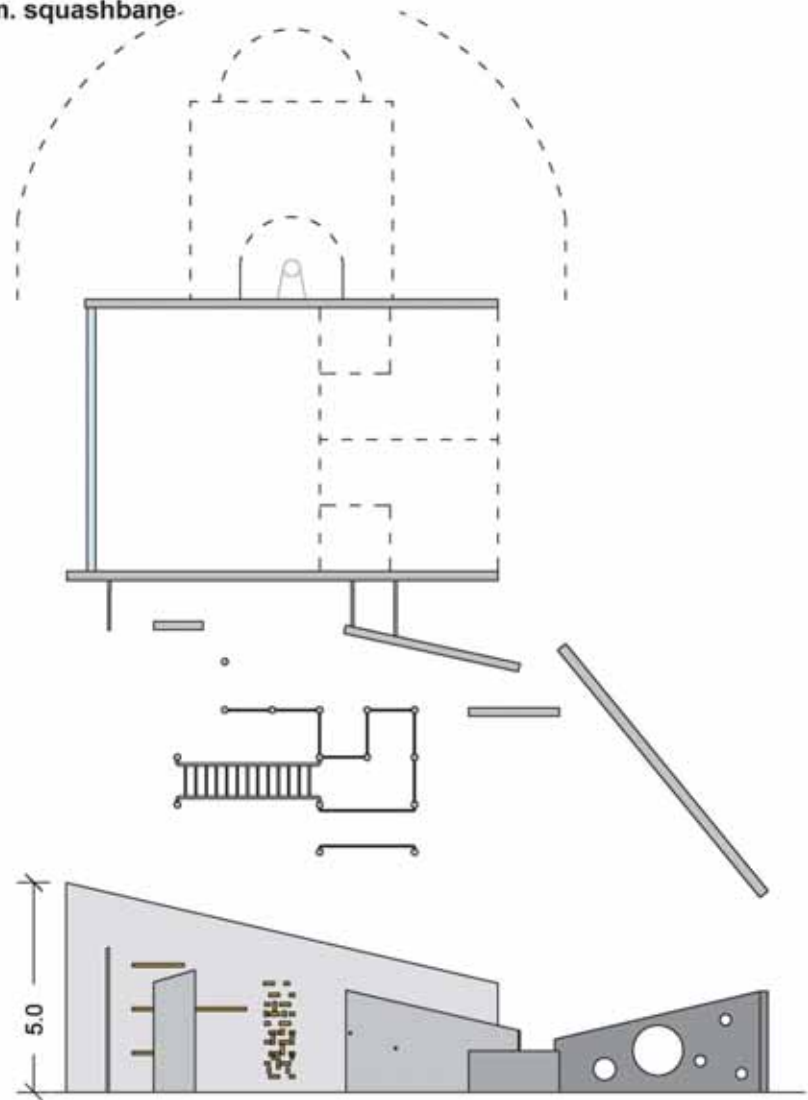
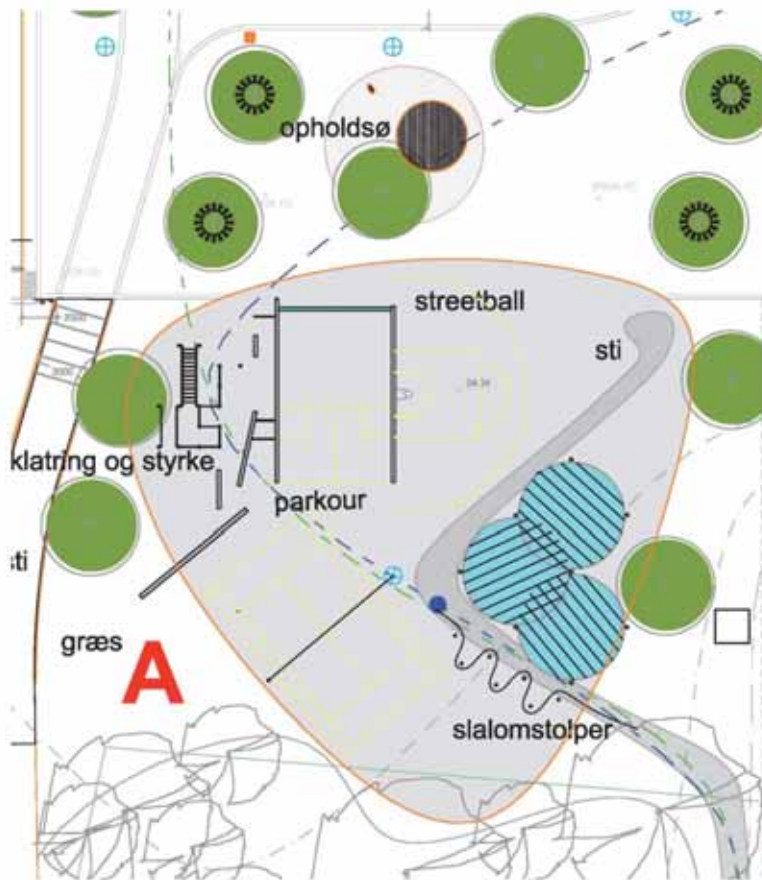
- Tidligere friluftsbad, nu under omdannelse til helårsbad
- Ønske om opretholdelse af udendørs aktiviteter
- Aktiverende forbindelser mellem områdets idrætsanlæg

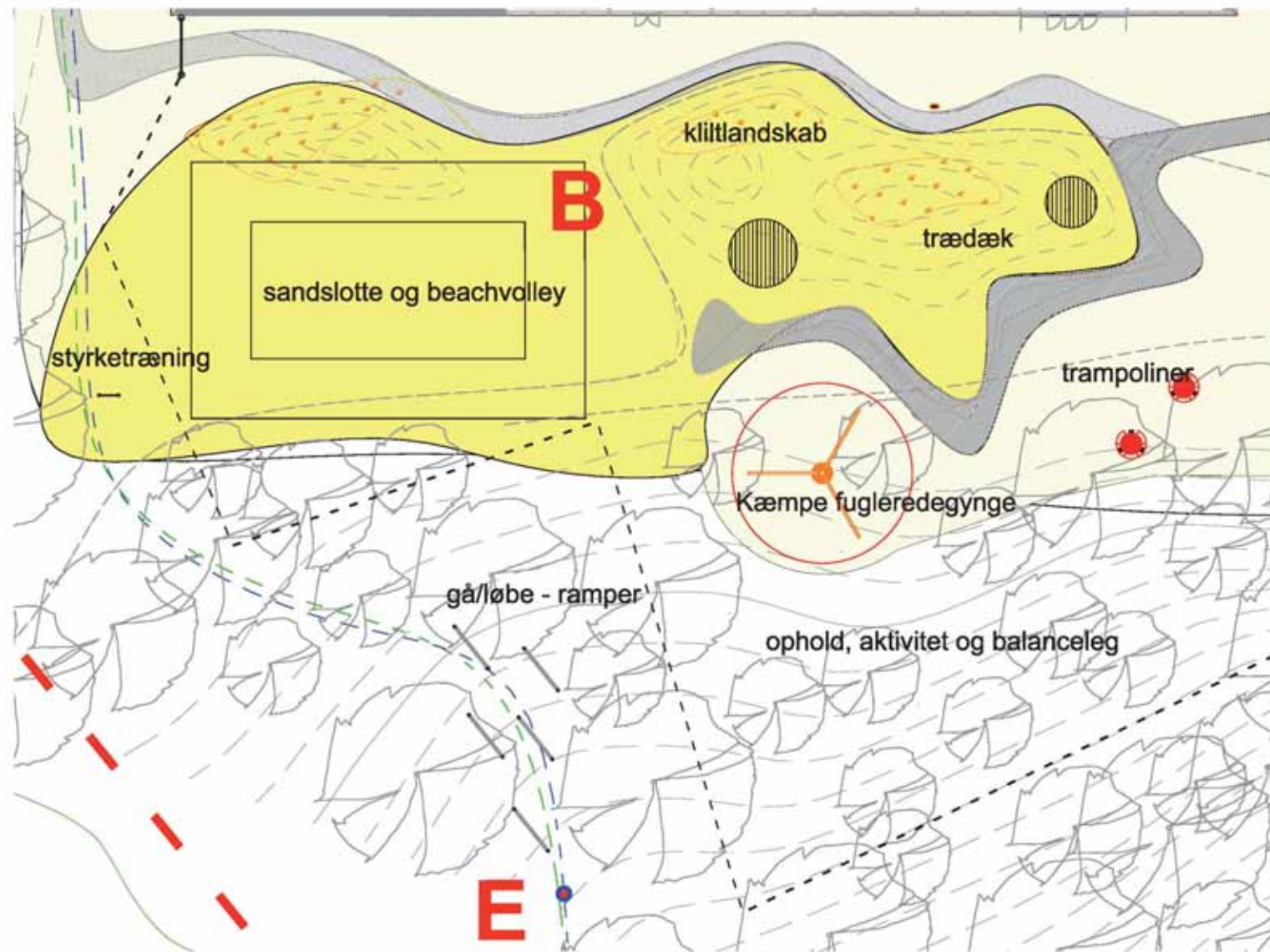


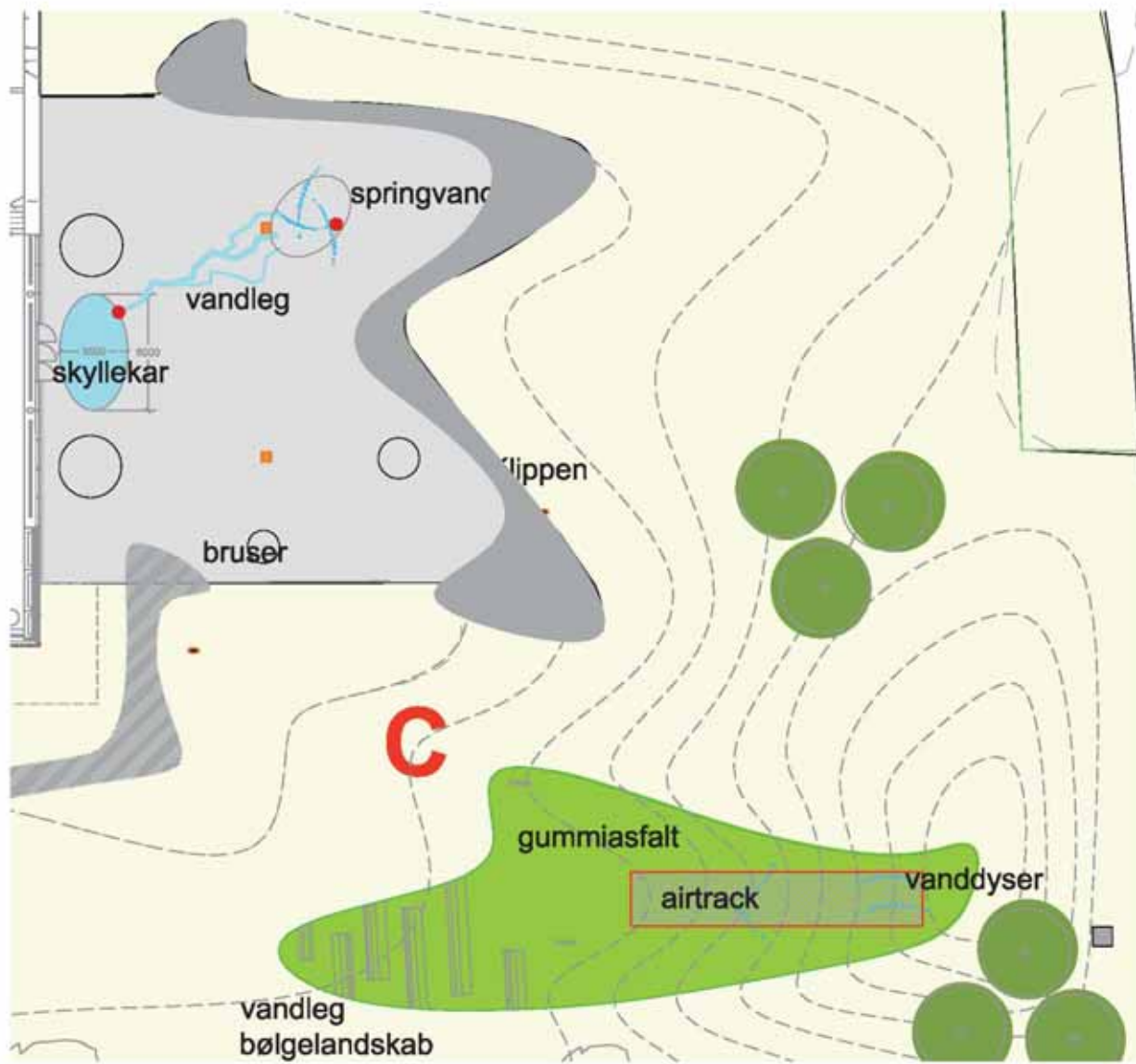




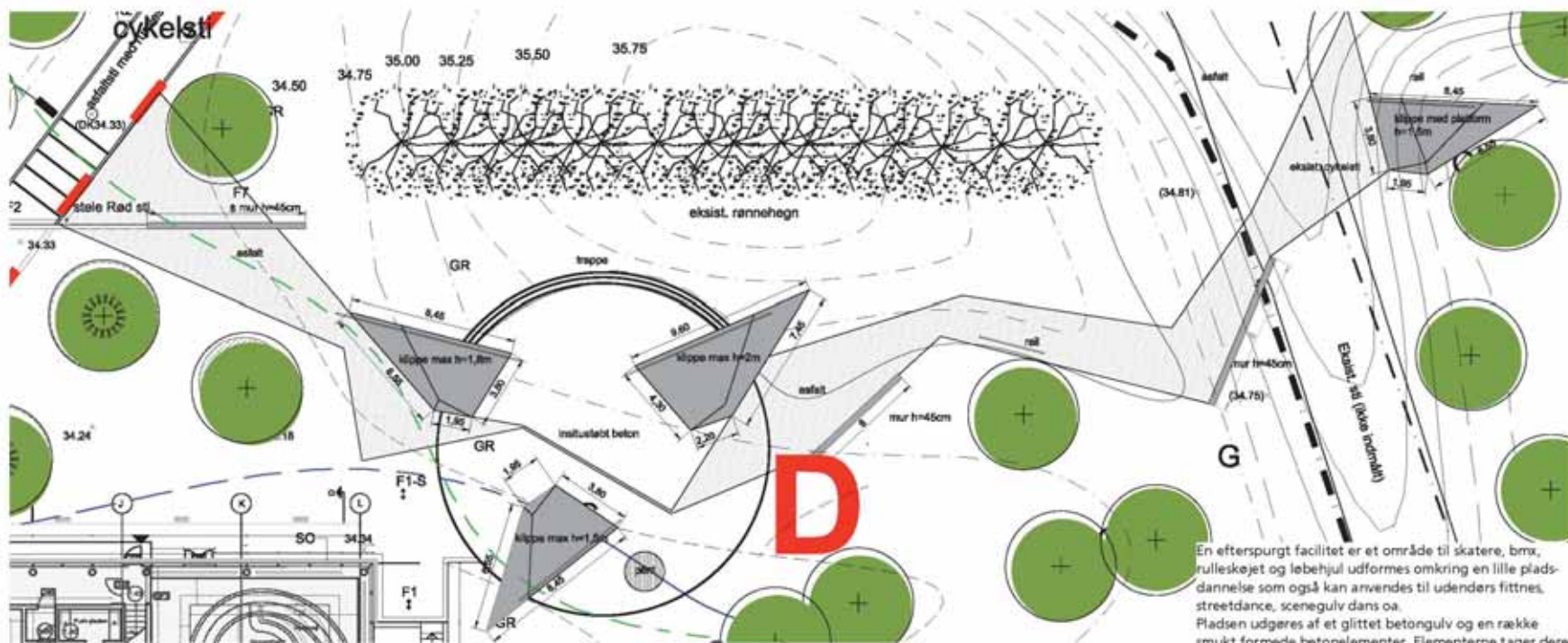
Skitse for streetområde til bold, parkour og motion - Alternativ m. squashbane.







Skater-, lege- og fitnessområde



DET NYE HAVNEBAD I HASLE

- Indbudt arkitektkonkurrence
- Økonomisk ramme på 5,2 mio. kr
- 3 bud på nyt liv til hensygnende havneområde



FONDENS TIDLIGERE ERFARING KØBENHAVN OG ÅLBORG

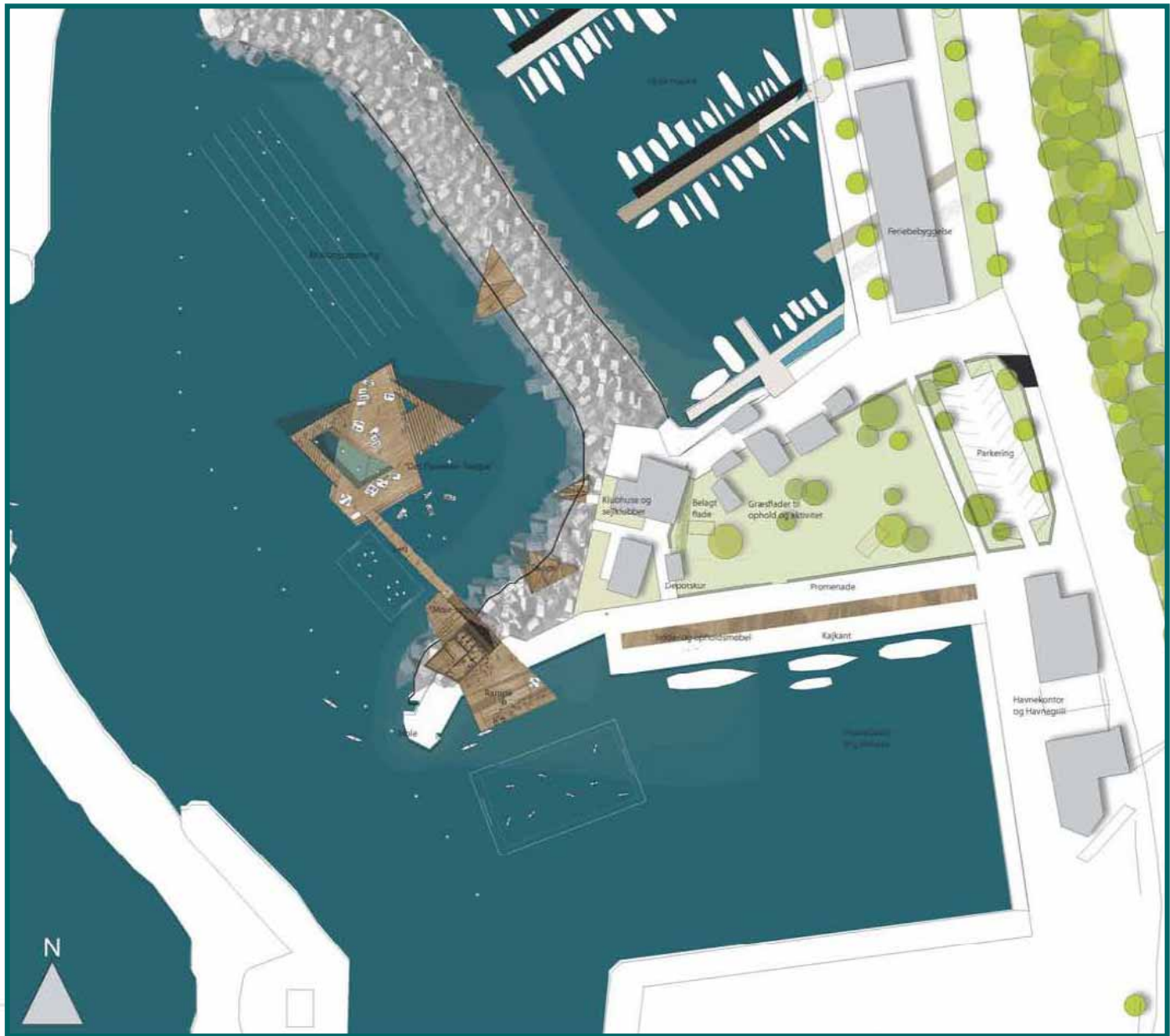


DE TRE BUD



WHITE OG THING & WAINØ





DEN KUNSTIGE BADESØ I SKJERN

- Skjern Friluftsbad lukningstruet pga. renoveringsbehov på 6 mio kr.
- Genbrug af 25 m. bassin
- Udvikling af kunstig badesø ?





- Kunstige badesøger almindeligt fænomen i Østrig og Tyskland
- 10 kunstige badesøer i Danmark – alle anlagt i private haver



- Opføres som et lukket system.
- Minus anvendelse af klor – naturlig oprensning via planter og bakterier på sandsække og sten i skimmebassin.
- Vandkvalitet følger sandsynligvis samme grænseværdier som et friluftsbad.
- Vurderet besparelse på tekniske driftsudgifter på ca. 2/3 af nuværende niveau.
- Vandet vil være uopvarmet.
- Tilsigtet anvendelse året rundt – vådragter indgår som driftsudstyr.



MEGATRENDS FREM TIL 2020

- Vi bliver rigere
- Vi bliver ældre
- Vi flytter til byen
- Vi bor alene
- Vi vil udendørs
- Vi kræver fleksibilitet



VI FLYTTER TÆTTERE SAMMEN



MULIGE KONSEKVENSER I 2020

- Krav om god kvalitet
- Sundhed og behandling integreret i projekterne
- Plads til bløde idrætter
- Næranlæg i storbyområderne
- Sociale rum og gerne idræt og kultur sammen
- Aktivt udeliv
- Billige alternativer i yderområderne



Laura Munch
Cand. Scient.
Udviklingskonsulent
Lokale- og
Anlægsfonden
lm@loa-fonden.dk
www.loa-fonden.dk

