

HELSINGFORS VÄXER – NYA URBANA STRANDOMRÅDEN

3.6.2010

Tomas Palmgren, landskapsarkitekt
Gatu- och parkavdelningen, Helsingfors stads byggnadskontor





- Helsingfors och byggnadskontoret
- Nya urbana strandområden
- Riktlinjer för produkter och service





Helsingfors stad

- grundades 1550
- Finlands huvudstad fr.o.m. 1812
- invånare 577 205 (1.1.2009)
- officiella språk finska (84 %) och svenska (6 %)
- övriga språkgrupper 10 %
- yta totalt 715 km²
- landyta 213 km²
- strandlinje 123 km
- öar 315 st



Grönområden i Helsingfors stads ägo:

• Byggd parkareal	937 ha
• Ängar och landskapsåkrar	844 ha
• Rekreationsskogar	4 023 ha
• Naturskyddsområden	461 ha
• Områden i andra kommuner (närmast skogar)	6 060 ha

Grönområden per invånare 96 km²

Investeringsbudget 2009

Parkbyggnation	21,8 miljoner euro
Underhåll av parker och gatuväxtlighet	24,2 miljoner euro





*”en trivsamt, fungerande, hållbar
och säker urban omgivning”*



Nya urbana strandområden









Vuosaari Harbour – *Nordsjö hamn*

Helsingfors godshamnar har koncentrerats och flyttats till Nordsjö. Endast terminalerna för passagerartrafik har stannat kvar i centrum. Flyttandet av godshamnarna har möjliggjort byggandet av nya bostads- och kontorsområden nära stadskärnan.

Nordsjö hamn öppnades i november 2008.

Hamnområdets yta är 150 ha och byggnadskostnaderna var ca 380 miljoner euro.





Aurinkolahti – *Solvik och Nybondaskanalen*

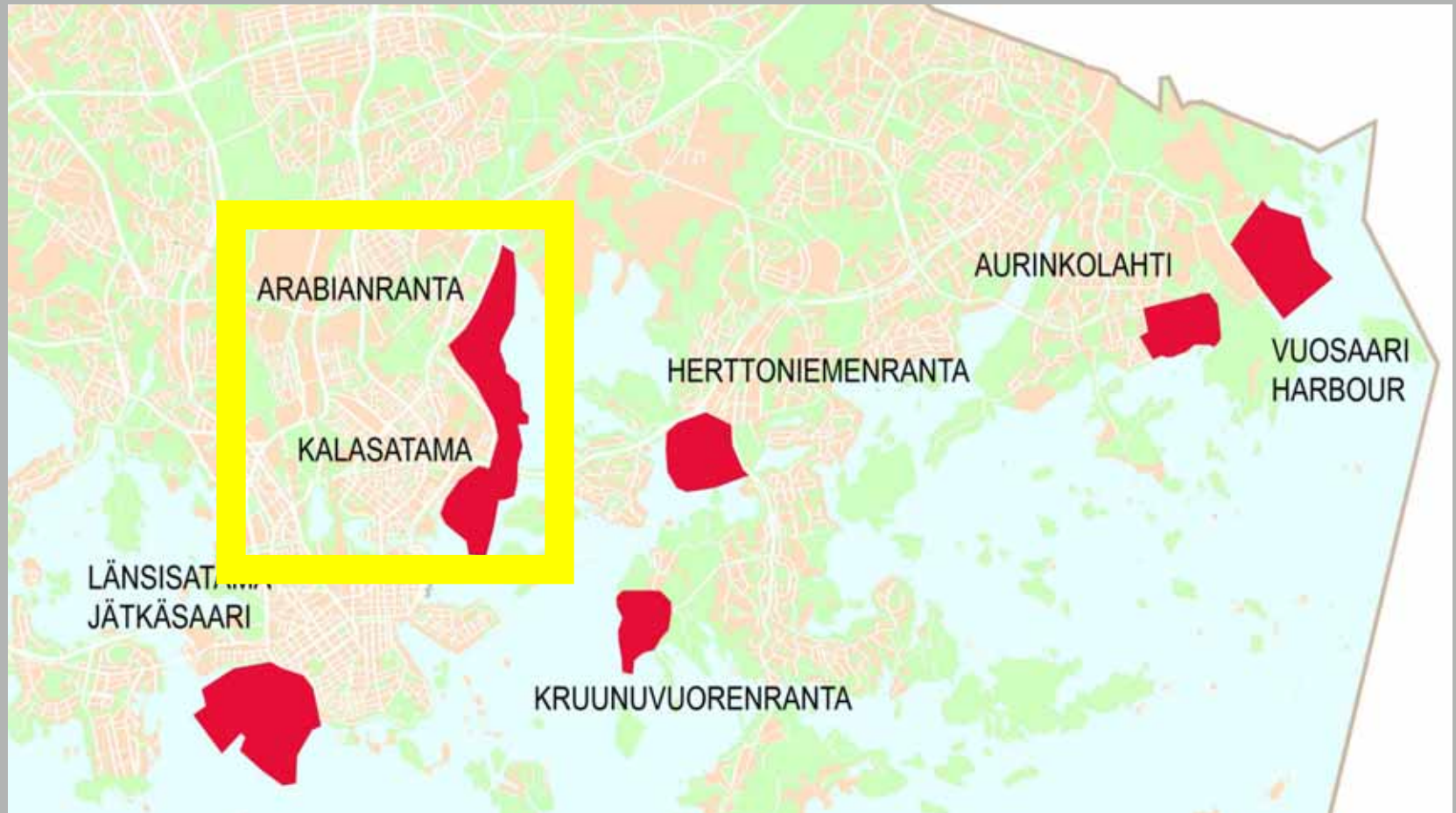
Solvik är ett havsnära bostadsområde för ca 4000 invånare.

Byggnadsarbetet började år 2000.

Längs stranden finns en småbåtshamn, en promenad och Helsingfors längsta allmänna badstrand (550 m).

Nybondaskanalen är en helt och hållet konstgjord kanal, som utgör en gräns mellan det nya bostadsområdet och det skogsdominerade rekreationsområdet.







Arabianranta - *Arabiastranden*

Arabia är ett gammalt industriområde, där bland annat den kända porslinsfabriken som grundades år 1874 finns.

Området har utvecklats till ett konst- och designområde med industriella konstföretag, Konstindustriella högskolan och Pop och Jazz - konservatoriet i Helsingfors.

En viss procent av det nya bostadsområdets byggnadskostnader har använts för olika konstverk i den offentliga miljön och på gårdsområden.

Området är delvis förorenad utfyllnadsmark på ostabil lera, vilket betyder svåra byggnadsförhållanden.





Arabiastranden





Arabiastranden





Kalasadama - *Fiskhamnen*

- Målet är 15 000 nya invånare och 10 000 nya arbetsplatser.
- 5 min. med metro från centrum!
- Den första hamnen på området byggdes år 1874.
- Byggnadsarbetet inleds år 2010 och uppskattas vara färdigt om ca 25 år.





Fiskhamnen



**KALASATAMA
TEMPORARY**



Fiskhamnsparken







Länsisatama / Jätkäsaari – *Västra hamnen / Busholmen*

Busholmens yta är ca 85 ha.

Uppskattat framtida invånarantal är
ca 17000.

Byggnadsarbetet har påbörjats och
skall vara färdigt ca år 2030.





Västra hamnen / Busholmen





Helsingfors stad
Byggnadskontoret



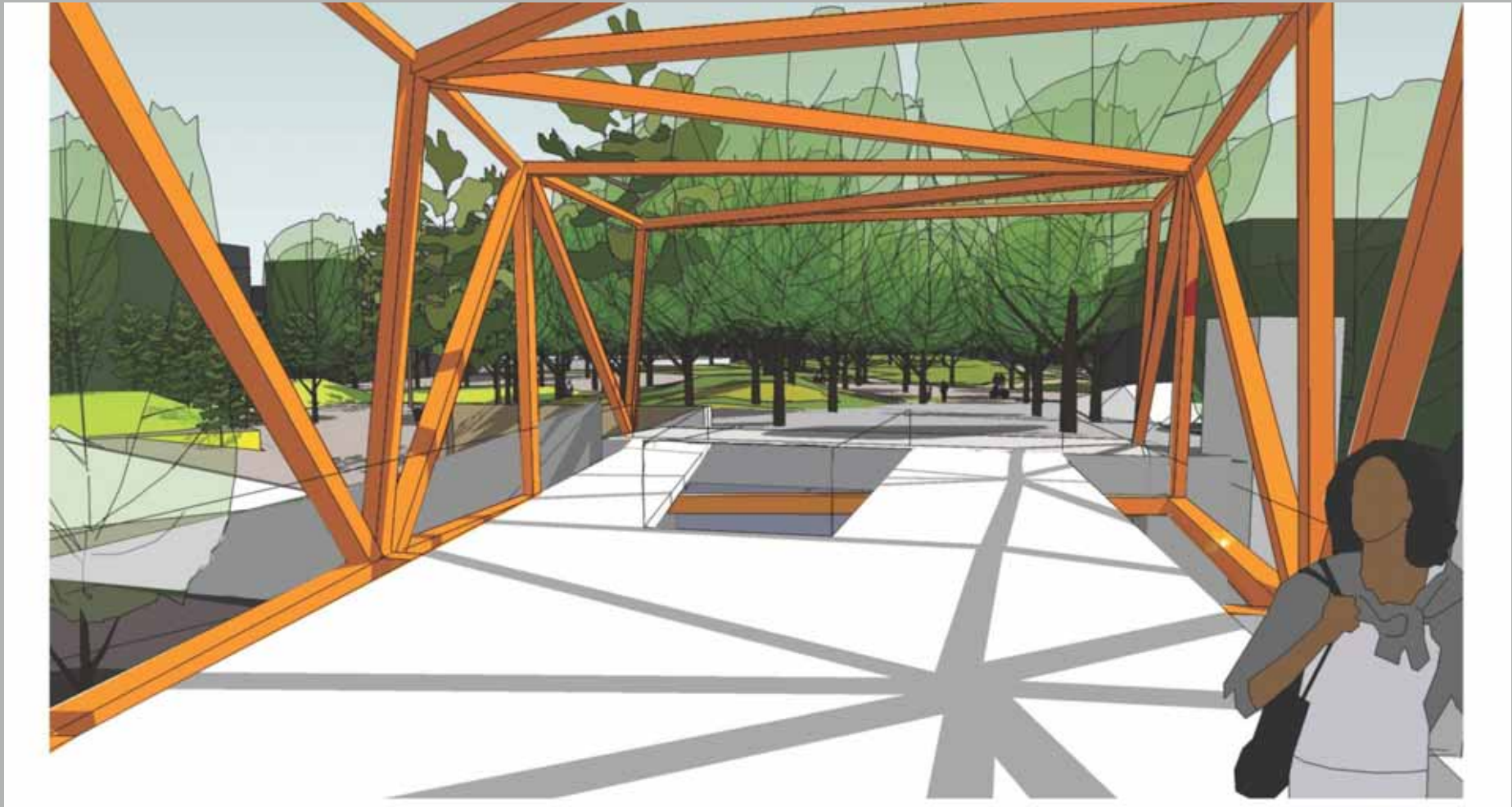


Godahoppsparken

Internationell planeringstävling 2005
Vinnare: WES & Partner (Hamburg)

Parkplanering 2007–2009
(VSU Arkitektur och
grönområdesplanering AB,
Uleåborg)









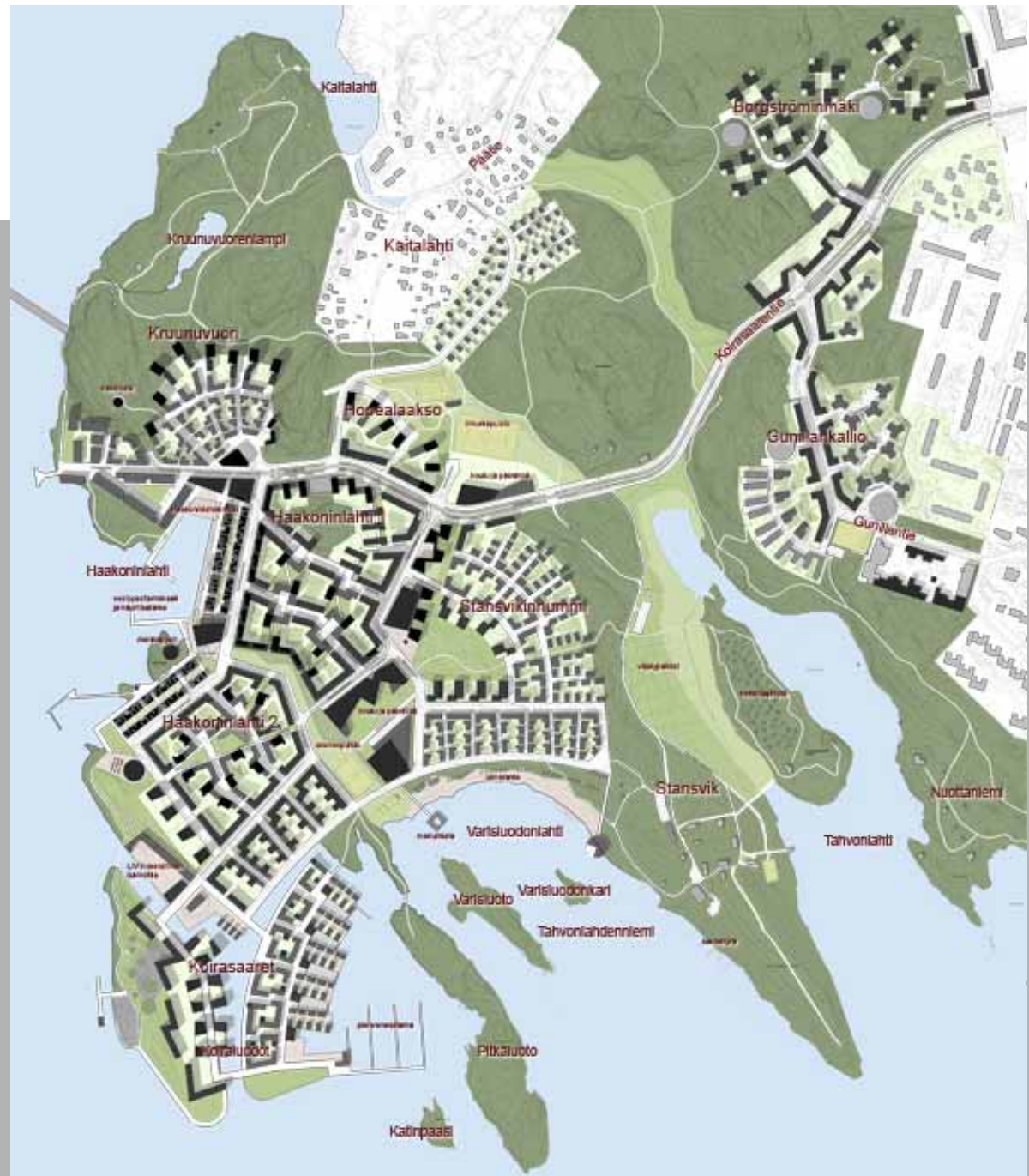
Kruunuvuorenranta – *Kronbergsstranden*

År 2010 upphör man att använda Degerö oljehamn på nuvarande sätt. Då byggs en ny havsnära stadsdel på oljehamnens område med omgivning.

Den gröna centralparksliknande förbindelsen som löper genom området, trakten kring Stansvik gård, skären i söder och huvuddelen av Kronberget förblir rekreationsområden.

Den nya huvudförbindelseleden är Hundholmsvägen.

Målet för Kronbergsstranden och de nya bostadsområdena öster om rekreationsområdet är totalt ca 10 000 nya invånare.







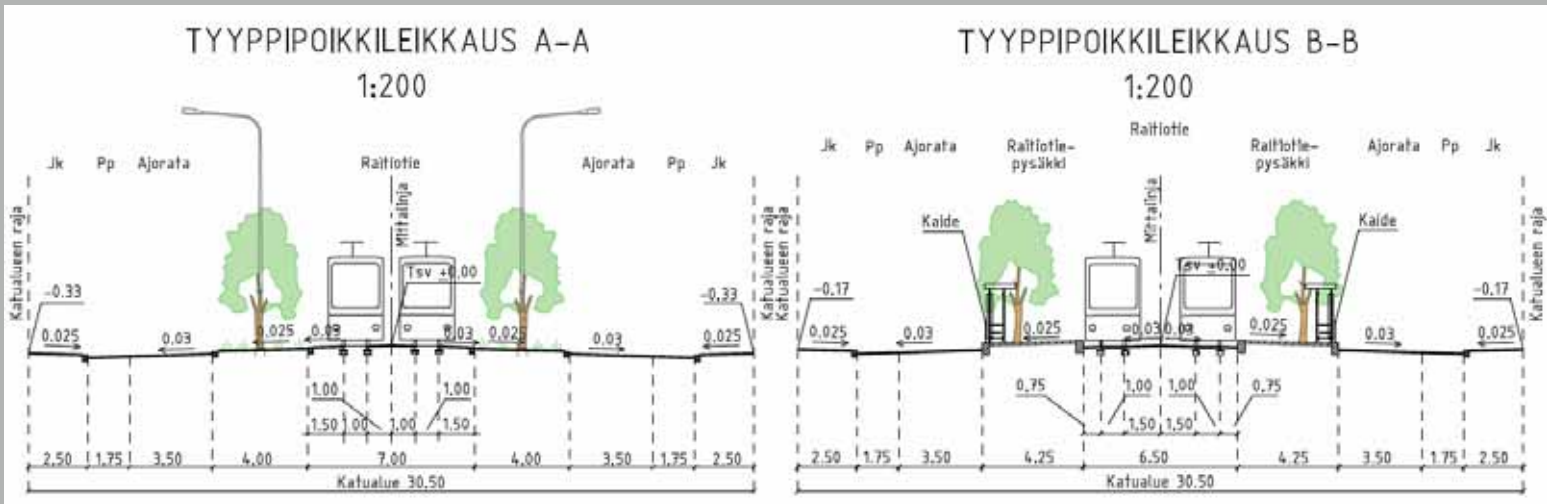
Stansvik gård





Den nya huvudförbindelseleden Hundholmsvägen kommer att ha ett separat filpar för spårvagns- och busstrafik i en lindallé.

Modellen har tagits från Helsingfors traditionella parkgator. Som exempel till höger finns Backasgatan i Vallgård, som byggdes på 1920-talet.



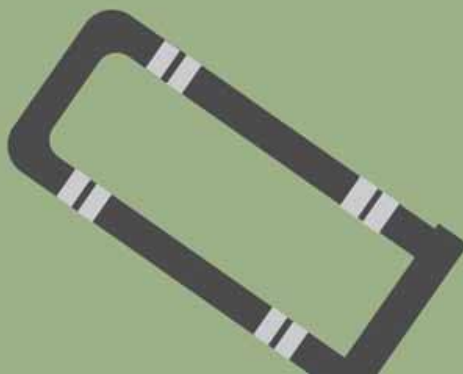
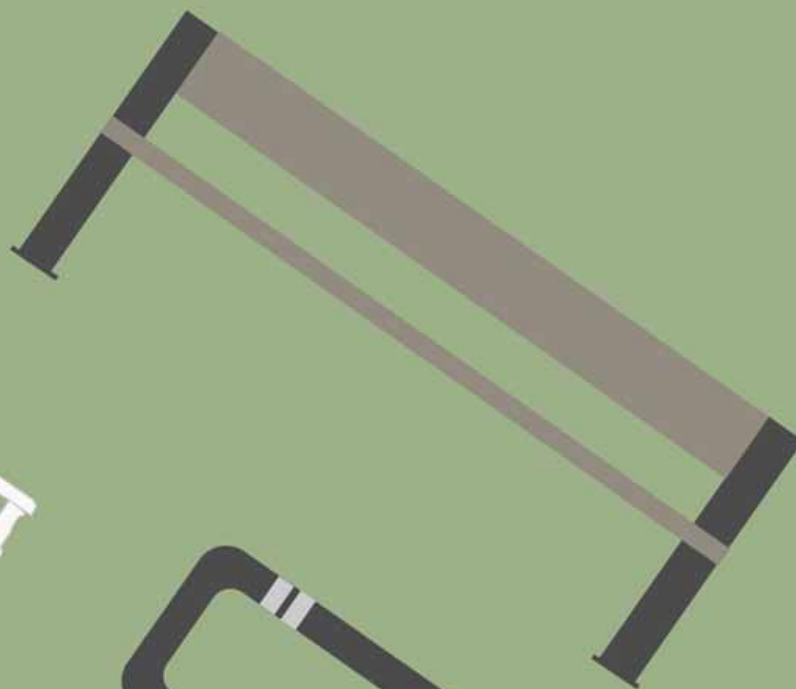
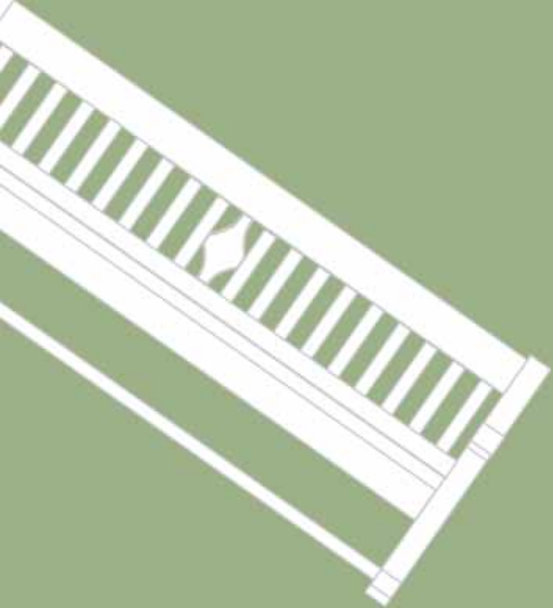


GATU- OCH PARKAVDELNINGENS RIKTLINJER FÖR PRODUKTER OCH SERVICE

Några exempel:

- Anvisning för stadsmöbler 2010
- Riktlinjer för användning av växtmaterial på anlagda grönområden 2009
- Värdefulla miljöer – definiering och instruktioner 2008
- Riktlinjer för naturvård 2007
- Riktlinjer för lekomyråden (på kommande)

Helsingin
KAUPUNKIKALUSTEOHJE
Helsingfors
ANVISNING FÖR STADSMÖBLER





FÄRGKARTA OCH PRINCIPER FÖR ANVÄNDNING

Helsingfors-grön RAL 6012 (huvudfärg)

- stålmöbler och -utrustning på stenstadens gatuområden
- stängsel, räcken, skräpkärl, reklamskyltar, hållplatstak i hela staden

Svart RAL 9011

- stålmöbler och -möbeldelar i historiskt värdefulla parker samt i stenstadens parkområden

Mörkgrå RAL 7021 (huvudfärg)

- stålmöbler och -möbeldelar i allmänhet samt sittplatsers trädelar

Ljusgrå RAL 7042

- trafikens styranordningar, körhinder, stängsel och räcken utanför stenstaden samt s.k. antika räcken

Ljusgrön M 172



- vissa av Helsingfors traditionella samt egna soff- och bänkmodellens trädelar på parkområden

Rödbrun RAL 8015 och varm grå RAL 7039

- sittplatsers trädelar

Vit RAL 9002

- Brunnsparkens träsoffa, "björkbänkens" ben

	Helsinki-vihreä RAL 6012, Black Green
	musta RAL 9011, Graphite Black
	tumma harmaa RAL 7021, Black Grey
	vaalea harmaa RAL 7042, Traffic Grey A
	ruostumaton teräs/haponkestävä teräs RAL 9007 Grey Aluminium
	vaalea Helsinki-vihreä TVT 172 M (Tikkurila Oy)
	punaruskea RAL 8015, Chestnut Brown
	lämmin harmaa RAL 7039, Quartz Grey
	valkoinen RAL 9002, Grey White



HSB skogsbänk

NYA BÄNK- OCH SOFFMODELLER (Formgivning: Pia Salmi, WSP-Finland AB)

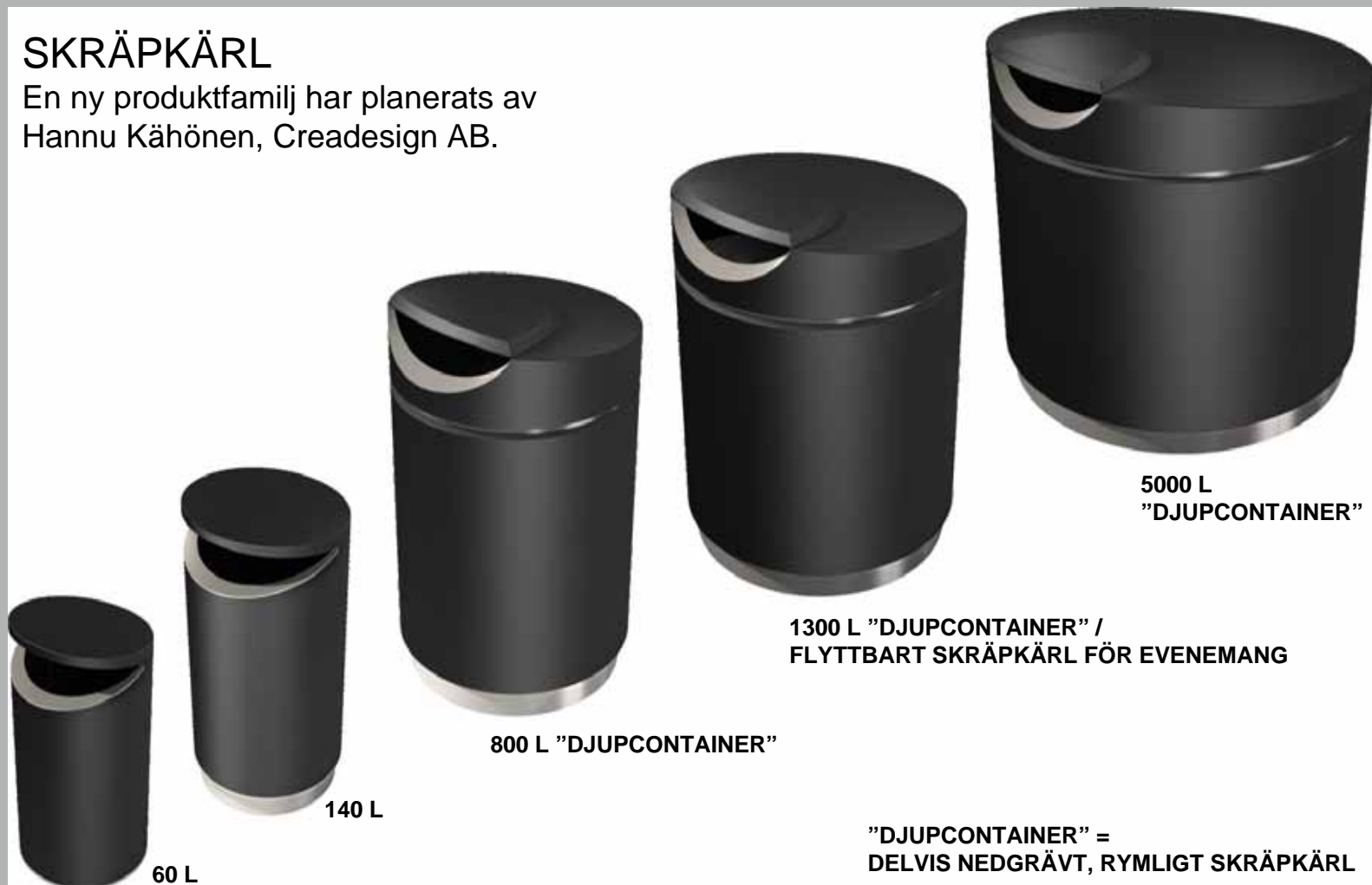
HSB standardsoffa och -stol





SKRÄPKÄRL

En ny produktfamilj har planerats av Hannu Kähönen, Creadesign AB.





TILLGÄNGLIGA TOALETTER

Formgivning: HSB, arkitekturavdelningen, Jouko Piilola





RIKTLINJER FÖR ANVÄNDNING AV VÄXTMATERIAL

1. Bakgrundsutredning om användning av växter
 - "I lönnens skugga, i syrenens doft"
2. Riktlinje för användning av växter
 - "Växterna är stadens kläder"

På kommande 2010:

3. Guide för stadsväxtligheten i Helsingfors
 - "Verktogsåda för växtplaneringen i Helsingfors"





ARBETETS MÅL

1. Upprätthållande och utveckling av växttraditionen i Helsingfors parker
2. Ökad uppskattning av växtlighet i beslutsfattningen
3. Främjad diversitet och ekologisk hållbarhet
4. Strävan efter upplevelserikedom och skönhet
5. Betoning på kvalitet, lång livslängd och rationellt underhåll





Helsingfors stad
Byggnadskontoret

www.hel.fi/hkr

Tack för er uppmärksamhet!

